

**Global Performance Materials, S.L.
y sociedades dependientes**

Informe de verificación independiente
Estado de Información No Financiera Consolidado
al 31 de diciembre de 2022



Informe de verificación independiente

A los socios de Global Performance Materials, S.L.:

De acuerdo al artículo 49 del Código de Comercio hemos realizado la verificación, con el alcance de seguridad limitada, del Estado de Información No Financiera Consolidado adjunto (en adelante EINF) correspondiente al ejercicio finalizado el 31 de diciembre de 2022, de Global Performance Materials, S.L. (Sociedad dominante) y sociedades dependientes (en adelante GPM o el Grupo) que forma parte del informe de gestión consolidado de GPM.

Responsabilidad de los administradores de la Sociedad dominante

La formulación del EINF incluido en el informe de gestión consolidado de GPM, así como el contenido del mismo, es responsabilidad de los administradores de Global Performance Materials, S.L. El EINF se ha preparado de acuerdo con los contenidos recogidos en la normativa mercantil vigente y siguiendo los criterios de los *Sustainability Reporting Standards* de *Global Reporting Initiative* (estándares GRI) seleccionados de acuerdo a lo mencionado para cada materia en el apartado "Tabla de Contenidos" del citado Estado.

Esta responsabilidad incluye asimismo el diseño, la implantación y el mantenimiento del control interno que se considere necesario para permitir que el EINF esté libre de incorrección material, debida a fraude o error.

Los administradores de Global Performance Materials, S.L. son también responsables de definir, implantar, adaptar y mantener los sistemas de gestión de los que se obtiene la información necesaria para la preparación del EINF.

Nuestra independencia y gestión de la calidad

Hemos cumplido con los requerimientos de independencia y demás requerimientos de ética del Código Internacional de Ética para Profesionales de la Contabilidad (incluyendo las Normas Internacionales de Independencia) emitido por el Consejo de Normas Internacionales de Ética para Profesionales de la Contabilidad (Código del IESBA, por sus siglas en inglés) que está basado en los principios fundamentales de integridad, objetividad, competencia y diligencia profesionales, confidencialidad y comportamiento profesional.

Nuestra firma aplica las normas internacionales de calidad vigentes y mantiene, en consecuencia, un sistema de calidad que incluye políticas y procedimientos relativos al cumplimiento de requerimientos de ética, normas profesionales y disposiciones legales y reglamentarias aplicables.

El equipo de trabajo ha estado formado por profesionales expertos en revisiones de Información no Financiera y, específicamente, en información de desempeño económico, social y medioambiental.

.....
PricewaterhouseCoopers Auditores, S.L., Avinguda Diagonal, 640, 08017 Barcelona, España
Tel.: +34 932 532 700 / +34 902 021 111, Fax: +34 934 059 032, www.pwc.es



Nuestra responsabilidad

Nuestra responsabilidad es expresar nuestras conclusiones en un informe de verificación independiente de seguridad limitada basándonos en el trabajo realizado que se refiere exclusivamente al ejercicio 2022. Hemos llevado a cabo nuestro trabajo de acuerdo con los requisitos establecidos en la Norma Internacional de Encargos de Aseguramiento 3000 Revisada en vigor, "Encargos de Aseguramiento distintos de la Auditoría o de la Revisión de Información Financiera Histórica" (NIEA 3000 Revisada) emitida por el Consejo de Normas Internacionales de Auditoría y Aseguramiento (IAASB) de la Federación Internacional de Contadores (IFAC) y con la Guía de Actuación sobre encargos de verificación del Estado de Información No Financiera emitida por el Instituto de Censores Jurados de Cuentas de España.

En un trabajo de seguridad limitada los procedimientos llevados a cabo varían en naturaleza y momento de realización, y tienen una menor extensión, que los realizados en un trabajo de seguridad razonable y, por lo tanto, la seguridad proporcionada es también menor.

Nuestro trabajo ha consistido en la formulación de preguntas a la dirección, así como a las diversas unidades de GPM que han participado en la elaboración del EINF, en la revisión de los procesos para recopilar y validar la información presentada en el EINF y en la aplicación de ciertos procedimientos analíticos y pruebas de revisión por muestreo que se describen a continuación:

- Reuniones con el personal de Global Performance Materials, S.L. para conocer el modelo de negocio, las políticas y los enfoques de gestión aplicados, los principales riesgos relacionados con esas cuestiones y obtener la información necesaria para la revisión externa.
- Análisis del alcance, relevancia e integridad de los contenidos incluidos en el EINF del ejercicio 2022 en función del análisis de materialidad realizado por GPM, considerando los contenidos requeridos en la normativa mercantil en vigor.
- Análisis de los procesos para recopilar y validar los datos presentados en el EINF del ejercicio 2022.
- Revisión de la información relativa a los riesgos, las políticas y los enfoques de gestión aplicados en relación a los aspectos materiales presentados en el EINF del ejercicio 2022.
- Comprobación, mediante pruebas, en base a la selección de una muestra, de la información relativa a los contenidos incluidos en el EINF del ejercicio 2022 y su adecuada compilación a partir de los datos suministrados por las fuentes de información.
- Obtención de una carta de manifestaciones de los administradores y la dirección de la Sociedad dominante.



Conclusión

Basándonos en los procedimientos realizados en nuestra verificación y en las evidencias que hemos obtenido no se ha puesto de manifiesto aspecto alguno que nos haga creer que el EINF de Global Performance Materials, S.L. y sociedades dependientes correspondiente al ejercicio anual finalizado el 31 de diciembre de 2022 no ha sido preparado, en todos sus aspectos significativos, de acuerdo con los contenidos recogidos en la normativa mercantil vigente y siguiendo los criterios de los estándares GRI seleccionados de acuerdo a lo mencionado para cada materia en el apartado "Tabla de Contenidos" del citado Estado.

Uso y distribución

Este informe ha sido preparado en respuesta al requerimiento establecido en la normativa mercantil vigente en España, por lo que podría no ser adecuado para otros propósitos y jurisdicciones.

PricewaterhouseCoopers Auditores, S.L.

Miquel Creixell Viñe

24 de abril de 2023

Col·legi
de Censors Jurats
de Comptes
de Catalunya

PricewaterhouseCoopers
Auditores, S.L.

2023 Núm. 20/23/02896

IMPORT COL·LEGIAL: 30,00 EUR

Segell distintiu d'altres actuacions

ESTADO DE INFORMACIÓN NO FINANCIERA DE GLOBAL PERFORMANCE MATERIALS GROUP 2022

INTRODUCCIÓN

El presente estado de información no financiera se ha elaborado en línea con los requisitos establecidos en la Ley 11/2018 de 28 de diciembre de 2018 de información no financiera y Diversidad aprobada el 13 de diciembre de 2018 por el Congreso de los Diputados por la que se modifican el Código de Comercio, el texto refundido de la Ley de Sociedades de Capital aprobado por el Real Decreto Legislativo 1/2010, de 2 de julio, y la Ley 22/2015, de 20 de julio de Auditoría de Cuentas, en materia de información no financiera y diversidad (procedente del Real Decreto-ley 18/2017, de 24 de noviembre).

Para su elaboración se ha tomado como referencia los estándares establecidos en la Guía para la elaboración de indicadores para memorias de sostenibilidad de Global Reporting Initiative (Estándares GRI).

En este contexto, a través del estado de información no financiera, Global Performance Materials Group tiene el objetivo de informar sobre cuestiones ambientales, sociales, relativas al personal, a la prevención de la corrupción y con relación a los derechos humanos relevantes para la compañía en la ejecución de sus actividades propias del negocio. A continuación, se indica, para cada cuestión propuesta por la ley, el grado de relevancia que estas tienen para la compañía, las políticas asociadas a cada una, los riesgos relacionados con cada una y el indicador de referencia utilizado para su seguimiento y evaluación.

El presente Informe del Estado de Información No Financiera (EINF) de Global Performance Materials, S.L. y sociedades dependientes (en adelante “GMP Group”), correspondientes al ejercicio cerrado a 31 de diciembre de 2022, ha sido formulado por el Consejo de Administración y son firmadas en este folio.

Llinars del Vallés, 31 de marzo de 2023



Jordi Pursals Marco
Presidente



Oriol Piña i Salomó
Vocal



Lluís Molins Vilata
Vocal



Borja Martínez de la Rosa
Vocal



Ana Ribalta Roig
Vocal

1. CUESTIONES GENERALES. MODELO DE NEGOCIO

1.1 Sociedades y productos

(2-1) (2-6)(2-1) (2-1)(2-1) (2-6) (2-7)

Historia - Durante sus más de 60 años de historia, Grupo Intermas ha ido evolucionando la fabricación y aplicación de mallas y redes tubulares, ofreciendo soluciones en distintos sectores y geografías, que han sido la base principal de su crecimiento orgánico e inorgánico.

Intermas fue fundado en 1957 en Cardedeu por Josep Mas ofreciendo mallas tubulares de embalaje para el sector hortofrutícola. En 1973 se inicia la expansión industrial con la apertura de la fábrica de Llinars del Vallès.

En el año 2000 el Grupo se introduce en el mercado francés a través de la adquisición de la sociedad Celloplast, empresa líder en distribución de jardinería y agricultura y en 2005 compra Nortene Technologies, especialista en fabricación de mallas extruidas y laminadas.

En el año 2011 se prosiguió con la internacionalización del Grupo a través de la adquisición de Viscoret (ahora Intermas Italia), fabricante italiano de malla naranja de señalización de construcciones y posteriormente con la apertura de Intermas Nets USA (2013), lo que permitió reforzar la presencia en Estados Unidos y Canadá.

Este año 2022, concretamente el 8 de septiembre, el grupo ha llevado a cabo una profunda reorganización societaria y accionarial con la salida de los antiguos accionistas y la escisión del grupo en 2 actividades que han sido adquiridas por 2 accionistas diferentes.

En concreto la actividad industrial de mallas de plástico extruido, que ha pasado a ser la actividad principal, fue adquirida por el fondo de capital riesgo ABAC SV FUND II, F.C.R., y que actualmente es su accionista mayoritario, a través de la sociedad holding GLOBAL PERFORMANCE MATERIALS, S.L., que posee el 100% de las acciones de Intermas NETS S.A.U.

La actividad de BtoC de producto decorativo de jardinería fue adquirido por Catral Garden & Home Depot y ha dejado de formar parte de nuestro grupo empresarial desde la mencionada fecha.

Una de las consecuencias de esta reorganización societaria es el nacimiento de un nuevo Grupo de Consolidación, cuya sociedad dominante es Global Performance Materials, S.L., sustituyendo así al anterior grupo de consolidación cuya matriz era Intermas Nets S.A.U. Este informe se refiere pues a la actividad del nuevo grupo nacido en fecha 8 de septiembre, y todas las informaciones aportadas se circunscriben al periodo de 9 de septiembre a 31 de diciembre de 2022, sin cifras comparativas con ejercicio anterior, puesto que es el primer ejercicio de vida del Grupo

Organigrama Societario – El Grupo está formado por siete sociedades con tres fábricas de extrusión ubicadas en España, Francia e Italia, y una fábrica de impresión offset situada en Valencia, así como una delegación comercial en Estados Unidos, a través de las cuales distribuye con capilaridad internacional en más de 70 países. Las sociedades Intermas Nets, S.A.U e Intermas France SAS (anterior Nortene Technologies) representan más del 75% de la facturación del Grupo

Los centros de trabajo de GPM Group se ubican en:

España

Global Performance Materials, S.L.	Rda Collsabadell, 11	Llinars del Valles (08450)
Intermas Nets, S.A.U.	Rda Collsabadell, 11	Llinars del Valles (08450)
Intermas Nets Recycling S.A.U.	Rda Collsabadell, 11	Llinars del Valles (08450)
Noplex Artes Gráficas S.L.U.	Carrer Jornalers s/n	Alberic (46260)

Francia	Intermas France, S.A.S	13, Avenue de la Rotonde Lomme (59645) 13, Rue de la Libération Val-du-Maine (Ballée, 53340)
Italia	Intermas Italia S.r.l.	Via Garcia Lorca, 27 Lomagna (23871)
USA	Intermas Nets USA Inc.	2655 Le Jeune Rd Coral Gables (FL 33134)

INTERMAS GROUP CHART – 31.12.22



A cierre del ejercicio 2022, el órgano de dirección del grupo es el Consejo de Administración de Global Performance Materials, formado por 5 personas

Líneas de negocio - La actividad del Grupo se concentra en 8 líneas principales de negocio, si bien sus productos tienen múltiples funcionalidades y distintos sectores destino.

Envase y Embalaje (Packaging)

Malla extruida, bandas impresas y soluciones globales para el embalaje que permiten la protección de los productos y la conservación de su aspecto visual. Las soluciones para el embalaje producidas por el Grupo son aptas para el contacto con alimentos.

El principal mercado es España y venden tanto a empresas distribuidoras de packaging, como cadenas de supermercados.

Agricultura

Mallas de plástico extruidas y tejidas para las diferentes especialidades: arboricultura y silvicultura, protección y crecimiento de vegetales en espacios verdes.

El principal mercado es España y la tipología de clientela son empresas distribuidoras y cooperativas.

Obra Civil (Geosynthetics)

Desarrollo de proyectos personalizados, ofreciendo la solución que mejor se adapte a las necesidades del terreno, básicamente en vertederos, minas y vías de comunicación terrestre.

Handwritten notes and signatures in blue ink at the bottom of the page, including the word "CAR" and several illegible scribbles.

Las principales empresas clientes se encuentran en España, Francia, Alemania e Italia siendo tanto contratistas, instaladores y constructores de obra civil.

Industria (Industry)

Soluciones innovadoras y personalizadas, con aplicaciones para filtración, protección y materiales compuestos.

Las principales empresas clientes se ubican en Alemania, Francia, Italia y España. Entre ellas están multinacionales con fábricas de producción por todo el mundo, fabricantes y distribuidores locales.

Gardening

Fruto de la escisión de actividades anteriormente comentada, la actividad BtoC de Jardinería ha sido traspasada a Catral Garden, con la que se ha alcanzado un acuerdo de suministro en exclusividad por ambas partes de todas las referencias directamente fabricadas por Intermas, pasando así a ser una actividad BtoB adicional en el portfolio de GPM Group

Otros: Incluye Construcción, Acuicultura, Ganadería y varios.

Otros agrupan las líneas de negocio que, conjuntamente tienen ventas que ascienden a €20,5M. Intermas dispone de soluciones para la acuicultura (poches, mallas de protección), construcción (*señalización de obras, protección de fachadas*) y ganadería (*mallas de plástico y extruidas*).

Todas estas **actividades** se pueden englobar dentro de lo que denominadas actividades profesionales (*Business to Business*) y los productos son vendidos la marca



En el periodo de existencia del grupo en 2022, se ha alcanzado un importe neto de la cifra de negocios de 35,1 Millones de €.

1.2 Empresas Cliente y mercados

(2-6)

Mercados - El Grupo ha basado su crecimiento en la expansión internacional, siendo la Unión Europea su principal mercado. Durante este ejercicio, las filiales españolas han obtenido entorno a un 60% de las ventas totales consolidadas, seguido de la filial francesa con entorno a 30%. El objetivo del Grupo es focalizar el crecimiento a través de la expansión en Estados Unidos, Europa y Latinoamérica.

1.3 Pertenencia a asociaciones del sector y el entorno

(2-28)

Las principales compañías del grupo están fuertemente implicadas en la participación en asociaciones tanto de carácter local, como sectoriales. A continuación se detallan las asociaciones a las que pertenecen:

- INTERMAS NETS, S.A.
 - FEDEQUIM: Federación de empresas químicas
 - Centro Español de Plásticos
 - Empresa patrono de IESE, una de las principales escuelas de negocios a nivel mundial

- AIMPLAS: Instituto Tecnológico del Plástico
- NOPLEX ARTES GRÁFICAS, S.L.U.
 - AIMPLAS: Instituto Tecnológico del Plástico
- INTERMAS FRANCE SAS
 - GIPCO: Agrupación de Industriales del plástico y Compuestos de Hauts de France et Ile-de-France
 - ARIA: Asociación regional de la industria del automóvil de Hauts de France
- INTERMAS ITALIA SRL
 - ConfindustriaLecco: asociación de comercio industrial

1.4 Objetivos y estrategias

Visión

Convertirnos en la empresa global de referencia en nuestras actividades industriales y de negocio, ofreciendo a nuestras empresas clientes soluciones innovadoras, sostenibles e integradas.

Misión

Imaginar, diseñar, fabricar y ofrecer los mejores productos en mallas plásticas y suministrar productos de alta calidad a fin de dar respuesta a las expectativas de nuestros clientes y anticiparnos a las necesidades de los mercados.

Desarrollar estrategias de marca sólidas en el marco de nuestras actividades de negocio: agricultura & acuicultura, geosynthetics & construcción, industria y packaging.

Esforzarnos por ofrecer excelentes condiciones de trabajo, fomentar las relaciones basadas en el respeto y la confianza mutuos y desarrollar nuestros talentos.

Valorar las relaciones a largo plazo con todas las partes interesadas con el objetivo de mantener un crecimiento sostenible.

VALORES



Estrategia de Sostenibilidad

La **sostenibilidad o aspectos ASG** (en inglés *ESG Environmental Social and Governance*) han ganado un importante terreno en la última década. Son cada vez más las empresas que incorporan la sostenibilidad o la responsabilidad social a su estrategia, como parte de la generación de valor de su actividad. A pesar de que los temas ASG son a largo plazo, algunos pueden surgir de forma repentina. La sostenibilidad se está generalizando. Las estrategias de sostenibilidad de las grandes organizaciones son tendencia de la última década. Aceptadas por los grupos de interés, estas estrategias han provocado el cambio y la diferenciación en los diversos sectores. Además, han ayudado a llevar la sostenibilidad al centro del negocio.

El compromiso con la sostenibilidad ambiental, social y económica está presente en GPM Group.

Quedó demostrado, ya en 1998, con la obtención de la certificación ISO 14001 sobre Gestión ambiental por parte de Intermas Nets. De este modo, en GPM Group disponemos de un Sistema Integrado de Gestión (SIG) que incorpora la gestión ambiental y la gestión de la Calidad conforme a la ISO 9001.

Asimismo, centramos nuestros esfuerzos en adoptar todas las medidas necesarias para garantizar la seguridad de los productos para la salud del consumidor final con la certificación sobre seguridad alimentaria BRC Packaging

A través de los informes de información no financiera hemos hecho visible nuestro trabajo para contribuir al desarrollo sostenible y, actualmente, ya estamos llevando a cabo acciones en este sentido. Con el objetivo de mejorar la sostenibilidad global de la compañía, progresar y avanzar en la gestión de los aspectos ASG, **GPM Group se dispone a definir su estrategia de sostenibilidad**, en colaboración y de forma alineada con la estrategia el nuevo propietario del Grupo, ABAC CAPITAL, para el que este aspecto es un factor fundamental en la estrategia de todas sus participadas

Las estrategias de sostenibilidad han demostrado ser la mejor manera de ir más allá del cumplimiento legal y conectar la sostenibilidad con un número creciente de productos y servicios de sus negocios.

Se han convertido en una herramienta clave para interactuar y comunicarse con los grupos de interés y garantizar el futuro de las organizaciones.

Integrar la sostenibilidad en el negocio es un comportamiento empresarial que contribuye al desarrollo sostenible, tiene en consideración las expectativas de los grupos de interés, cumple y va más allá de la legislación aplicable y es coherente con la normativa internacional y está integrada en toda la organización y se lleve a la práctica en sus relaciones.

Por otra parte, hemos llevado a cabo un proceso de identificación de sus grupos de interés (administrador único, grupos financieros, socios de negocio, clientes, proveedores, autoridades, grupos políticos).

Matriz de Materialidad

En el marco de la estrategia de sostenibilidad, hemos considerado relevante llevar a cabo un análisis de materialidad a partir de una consulta directa para conocer aquellos temas que se consideran más relevantes para los diferentes grupos de interés con los que se relaciona la organización, así como por la propia organización de GPM Group.

Tomando como referencia los Estándares GRI del Global Reporting Initiative (GRI), el proceso de análisis de materialidad se ha realizado desde la perspectiva externa, mediante la consulta a los grupos de interés de GPM Group y desde la perspectiva interna, mediante una sesión participativa con diferentes miembros de la organización.

A partir de los resultados analizados, hemos obtenido la matriz de materialidad, en la que hemos considerado materiales todos aquellos temas con importancia alta tanto para nosotros directamente como por los grupos de interés (los temas en los cuadros azules representan los temas materiales).

Relevancia para los grupos de interés	Alta	8 Emisiones 10 Medio ambiente laboral	9 Residuos 11 Salud y seguridad en el trabajo 13 Igualdad de oportunidades 14 No discriminación 23 Cumplimiento normativo 24 Ética empresarial 25 Economía circular	
	Media	6 Agua	4 Materiales 5 Energía 10 Ocupación 12 Formación y capacitación 17 Seguridad de los clientes 28 Asegurar la calidad	
	Baja	7 Biodiversidad 19 Privacidad de los clientes 21 Logística verde 22 Acción social 27 Cooperación logística	2 Prácticas de adquisición 3 Competencia desleal 15 Libertad de asociación y negociación colectiva 18 Márquetin y etiquetado 20 Innovación tecnológica 25 Potenciar el voluntariado	
		Baja	Media	Alta
		Relevancia para Intermas Group		

Financiación Sindicada Sostenible (“verde”)

En 2019, la Loan Market Association (LMA), junto con la Asia Pacific Loan Market Association (APLMA) y la Loan Syndications and Trading Association (LSTA) lanzaron los Principios de los Préstamos Ligados a Sostenibilidad (Sustainability Linked Loan Principles (SLLP)). Estos fueron desarrollados por un experimentado grupo de trabajo, compuesto por representantes de instituciones financieras líderes activos en el mercado global de préstamos sindicados, y serán revisados de forma regular a la luz del desarrollo y crecimiento de los mismos.

Los SLLP centran su objetivo en promover el desarrollo y preservar la integridad del producto de préstamo vinculado a la sostenibilidad al proporcionar pautas que recogen las características fundamentales de estos préstamos, a la vez que facilitan y apoyan la actividad económica y el crecimiento desde un punto de vista ambiental y socialmente sostenible.

Los SLLP están destinados a utilizarse ampliamente en el mercado, proporcionando un marco dentro del cual la flexibilidad del producto de préstamo pueda mantenerse. De este modo, son directrices recomendadas, de carácter voluntario, para ser aplicadas por los participantes en el mercado caso por caso, dependiendo de las características subyacentes de la transacción.

Dentro de la reorganización societaria y financiera anteriormente mencionada, Intermas Nets SAU firmó el 8 de septiembre de 2022 un **préstamo sindicado sostenible** con Caixabank. La operación, cuyas condiciones están vinculadas a reducir el impacto ambiental de su producción industrial, tiene entre uno de sus destinos adaptar el Grupo y sus cadenas de producción a los más altos estándares sostenibles.

La operación es una financiación bajo el formato “ESG-linked”, cuyo tipo de interés se encuentra ligado a la evolución de parámetros de sostenibilidad de GPM Group. De este modo, si se producen mejoras sobre su evaluación de sostenibilidad inicial, se reduce el tipo de interés del préstamo.

Esta financiación es una acción más en la estrategia de GPM Group de minimizar al máximo el impacto ambiental de su actividad, incrementando el reciclaje en sus plantas de producción, aplicando y usando materiales biodegradables en sus productos y activando y potenciando también la economía circular. Estas mejoras tienen como objetivo adaptar nuestro negocio a los más altos estándares sostenibles y así cumplir con los Objetivos de Desarrollo Sostenible (ODS) de la ONU, a la vez que cubren las necesidades de crecimiento de la empresa.

1.5 Visión del entorno

Comienza un nuevo año repleto de incertidumbres y por ello nos hemos preparado lo mejor posible para afrontar los retos que nos depara. Es importante pensar a medio y largo plazo y anticiparse a las grandes tendencias, pero también hay que conocer el presente y saber lo que nos espera a partir de mañana. Las fuertes tensiones geoestratégicas a nivel mundial, el impacto del conflicto bélico entre Rusia y Ucrania y sus consecuencias de todo tipo en la economía mundial, el avance del comercio internacional, el despliegue del Plan de Recuperación, Transformación y Resiliencia, la orientación de la política monetaria y fiscal y la ejecución de reformas estructurales, junto con las tendencias sectoriales y las grandes disrupciones transversales como la transformación digital y la transición ecológica, marcarán la realidad que viviremos en 2023.

Debemos prepararnos para recapacitar ante un ejercicio en el que probablemente habrá sobresaltos e incertidumbre, pero también cambios positivos y oportunidades. Aspectos como la evolución del comercio internacional, el impacto económico de una inflación que está alcanzado niveles no vistos desde hace 40 años a escala mundial, una creciente presión fiscal sobre las empresas con, por ejemplo, la entrada en vigor en España del nuevo impuesto sobre plásticos de un solo uso, así como los que van a venir en próximos años relacionados con aspectos ambientales y de residuos. Este esfuerzo fiscal para las compañías, el aumento de las cotizaciones sociales para sufragar la mejora de la suficiencia de las pensiones, la presión al alza en costes salariales en la negociación colectiva y el aumento de costes energéticos podrían suponer un desafío al impulso de la recuperación y a la capacidad empresarial de incrementar su competitividad en un contexto de "globalización".

Todo un reto para GPM Group que en 2023 seguirá centrado en digitalizar sus procesos; avanzar en la innovación de sus productos y servicios; retener y atraer el talento; reforzar sus capacidades financieras y operativas; fortalecer sus cadenas de suministro y mejorar su logística, al tiempo que aumentar su creciente compromiso empresarial con la sostenibilidad medioambiental y social. Se trata de desafíos comunes que deberá afrontar todo el tejido productivo, a los que nos sumamos nosotros en respuesta a nuestra peculiaridad sectorial. Será clave conocer el impacto del "consumidor sostenible" y los nuevos hábitos de consumo en el sector retail; los problemas de suministro y la descarbonización en el sector industrial; el despliegue de las criptomonedas, las fintech, y los nuevos modelos bancarios; las nuevas amenazas a nuestra ciberseguridad; el nuevo modelo de oficinas; la movilidad sostenible, entre otros.

2. INFORMACIÓN SOBRE CUESTIONES AMBIENTALES

2.1 Gestión ambiental

(3-3) (3-3) (2-15) (2-12)

El respeto y el cuidado del medioambiente han sido uno de los pilares fundamentales en el comportamiento del Grupo. Estos compromisos quedaron demostrados cuando en el año 1998, Interamas Nets S.A. obtuvo la certificación ISO 14001 sobre Gestión Medioambiental. En aquel momento se convirtió en la primera empresa española del sector plástico en obtenerla. Siempre hemos tenido claro que en este aspecto había que ir más allá de nuestras obligaciones legales.

Interamas Nets, certificada por su Gestión Medioambiental, reúne a más del 50% del personal de los centros productivos. Además, los compromisos medioambientales se extienden a todas las fábricas del Grupo ya que así está definido en la Política Medioambiental.

Nuestro Sistema Integrado de Gestión (SIG) incorpora además de la gestión Medioambiental, la gestión de la Calidad conforme a la ISO 9001 implantado en las 4 empresas más importantes del grupo: Interamas Nets, Interamas France, Interamas Italia y Noplex.

Por otro lado, durante el año 2022, Interamas Nets ha mantenido la certificación sobre seguridad alimentaria, BRC Packaging, conservando la nota A. Esta auditoria tuvo la particularidad este año de ser NO anunciada, con lo que se demuestra la madurez de la organización para superar sin problemas este tipo de auditorías. La Normativa BRC permite al Grupo ofrecer aun mayor garantía de que sus productos son seguros para la salud de los consumidores finales. Para 2022 estaba prevista la implantación en nuestra filial NOPLEX, pero finalmente se ha retrasado a 2024.

Desde 2020, todas las empresas del grupo disponen un cuadro de mando específico para el seguimiento de los principales indicadores medioambientales. Estos indicadores de seguimiento son analizados periódicamente por parte de la Dirección con el fin de determinar si es necesario un Plan de Acción para disminuir los riesgos e impactos negativos. A partir de 2023, estos indicadores se revisarán y se armonizarán con los indicadores consolidados de ABAC

El compromiso con el Desarrollo sostenible se materializa con la vigilancia a lo largo de todo el ciclo de vida de nuestros productos.

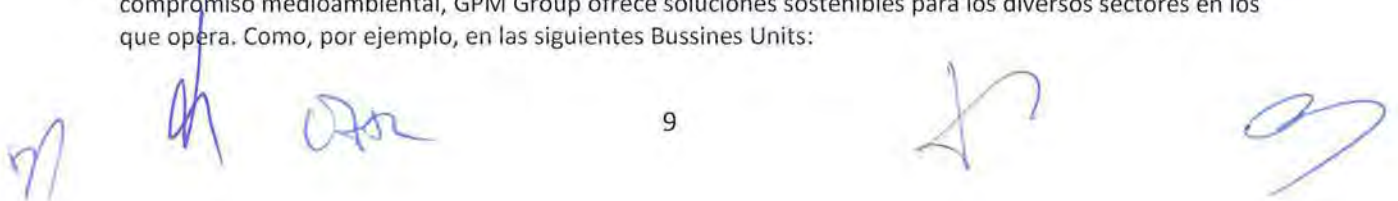
Cabe destacar que un total de 8 personas dedican una parte o la totalidad de su jornada laboral a gestionar todas las cuestiones relacionadas con el Medioambiente.

Por otro lado, también queremos mencionar que GPM Group integra los aspectos medioambientales en las políticas de selección y homologación de empresas proveedoras incluyendo diversas cuestiones en los cuestionarios de validación utilizados.

Finalmente, tenemos contratada una póliza de seguros que cubre los daños medioambientales que pudiera ocasionar en el caso de Interamas Nets Recycling, al estar obligada por el tipo de actividad que realiza (reciclaje de material plástico).

1. Materias primas rigurosamente seleccionadas y Materiales reciclados

Como parte de nuestro enfoque global de optimización del impacto ambiental, utilizamos en los procesos principalmente polietileno y el polipropileno; dos de las resinas termoplásticas más usadas en nuestra vida cotidiana y que son inofensivas, no tóxicas y 100% reciclables. Como demostración del compromiso medioambiental, GPM Group ofrece soluciones sostenibles para los diversos sectores en los que opera. Como, por ejemplo, en las siguientes Bussines Units:



- Packaging: utilizamos materias primas compostables para la fabricación de mallas como solución de envasado sostenible. Para 2023 está previsto iniciar la fabricación de mallas tejidas con hilo de celulosa.
- Agricultura: fabricación de protectores para arboricultura, viticultura y espacios verdes, así como mallas de entutorar y antipájaros 100% compostables.
- Acuicultura: nuevas mallas de crecimiento de mejillón y anti dorada compostables. Además de fabricación de malla para la realización de cuerdas 100% compostables cuyo proceso ha sido patentado.
- Aplicaciones Industriales: gama completa de protecciones compostables.

El incremento del uso y mejora de los materiales reciclados se consolidó con la incorporación al Grupo de Interma Nets Recycling en 2017.

2. Fabricación

En las tres plantas productivas nuestros equipos, particularmente implicados, llevan a cabo acciones continuas para la reducción del impacto ambiental de nuestras herramientas de producción. Estas acciones consisten en optimizar los recursos mediante:

- La reducción de la cantidad de materias primas de origen fósil utilizadas tendiendo a usar siempre la menor cantidad de materia prima, estudiar cuando posible la incorporación de materia prima reprocesada (en interno) o reciclada (proveniente especialmente de fuente propias). También se está implementando cada vez más el uso de materiales compostables, siendo aún sujeto a la demanda final del mercado que aún no está consolidada.
- La reducción del consumo de agua y la optimización de la gestión de aguas ya utilizadas.
- La mejora en la eficiencia energética, con la incorporación de nuevas máquinas más eficientes y dimensionadas a las necesidades actuales de producción
- El control del volumen y el reciclaje de los deshechos.

3. Embalajes

El embalaje de nuestros productos forma parte de nuestro compromiso global de reducción del impacto ambiental. En una primera fase hemos estado renovando los embalajes existentes respetando nuestras exigencias en términos de higiene, seguridad y protección. En una segunda fase desarrollaremos nuevos embalajes que mejoren las características de los ya existentes.

Un estudio de optimización de los embalajes nos ha permitido reducirlos, lo que contribuye a una mejora de las condiciones de transporte disminuyendo así las emisiones de CO2.

Interma Nets está adherida a los Planes Empresariales de Prevención (PEP) a través de Ecoembes con el objetivo de reducir el impacto ambiental de los envases para hacerlos más sostenibles. Para ello podrá aplicar diferentes medidas como reducirlos, rediseñar nuevos embalajes, reutilizarlos reciclarlos o eliminarlos. Como ejemplo de ello, este año 2022 hemos reducido en más de 14tn el peso del cartón usado en los tubos para mallas orientadas gracias a la disminución del espesor de estos. Este mismo ejemplo se aplicará en otros productos para 2023.

4. Transporte y Logística

Reducir las emisiones de gases de efecto invernadero y la contaminación del transporte de mercancías (tráfico, ruido...) es una de las prioridades del Grupo. Siempre que es posible nuestros compradores se proveen de materias primas lo más cerca de nuestras instalaciones de producción. Nuestros equipos trabajan juntamente con los operadores logísticos para optimizar las rutas de distribución, la tasa de ocupación de los camiones o contenedores y eligiendo, siempre que sea posible, los medios de transporte menos contaminantes.

5. Fin de vida de los productos

Nuestra implicación en la protección del medio ambiente nos ha llevado a invertir en la elaboración y la mejora continua de un circuito en la Business Unit de Acuicultura para retirar las pochas ostrícolas utilizadas por nuestras empresas clientes una vez ha finalizado su uso (Take-back). El control de este proceso nos permite reafirmar nuestro compromiso con el desarrollo sostenible.

La Estrategia de Sostenibilidad definida en 2020, será revisada durante 2023 dentro del marco de la nueva Comisión de Sostenibilidad de GPM Group. Esta nueva Comisión, presidida por el CEO, actúa como máximo órgano de Gobierno para los temas Ambientales, Sociales y de Gobernanza.

De todas formas, el Plan de acción definido en su momento sigue vigente. Este Plan incluye todos los ejes de la sostenibilidad: medioambiente, prácticas laborales y derechos humanos y gobernanza. Las líneas estratégicas ambientales, que se definieron bajo el concepto de "Hacia una economía circular", fueron las siguientes:

- Desarrollo de productos sostenibles: trabajando con nuevas Materias primas, a través del Ecodiseño de productos y embalaje.
- Incremento del uso de materiales reciclados.
- Seguir mejorando en la gestión de los residuos: reducir, reutilizar, reciclar....
- Avanzar en la eficiencia energética y el uso de energías renovables: máquinas más modernas y eficientes, energía verde...
- GPM Group neutro en carbono: Cálculo huella de carbono, reducción y compensación...

Uno de los principales riesgos a los que nos enfrentamos es la presión mundial sobre el uso del plástico. En España se está especialmente afectado con la entrada en vigor de la Ley 7/2022 de 8 de abril, de residuos y suelos contaminados para una economía circular y la entrada en vigor del impuesto sobre los envases plásticos no reutilizables fabricados con material no reciclado. Esta ley impacta directamente en la división de packaging que vende mayoritariamente mallas plásticas para envase de frutas y verduras.

Ante esta situación, GPM Group a través de su estrategia de Sostenibilidad piensa dar respuesta a esto reto tan importante. En la división de packaging se ha decidido ya para 2023 empezar la venta de mallas tejidas con fibra de celulosa (fibra natural)

El uso de packaging para productos alimentarios es un recurso muy útil contra el **desperdicio** alimentario ya que preserva los productos en las fases de transporte y manipulación a lo largo de la cadena de suministro. El hecho de ir implementando cada vez más productos compostables en las líneas de productos de Packaging es una muestra de nuestro compromiso, además de un gran aporte al sector alimentario.

Por otro lado, Intermas ya ofrece productos que son en su composición 100% reciclables y por lo tanto potencialmente no dañinos para el medioambiente. Además, ofrecemos dentro de nuestra gama de productos soluciones sostenibles con mallas plásticas, como, por ejemplo:

- Mallas de drenaje que permiten la no utilización de grava extraída en los ríos,
- la gama de mallas Trinter que ayuda al crecimiento de vegetación de los taludes de obras
- las mallas utilizadas para la producción de aspas eólicas y por lo tanto que contribuyen a la creación de sistemas de energía verde.
- Mallas para crear arrecifes de ostras y que por lo tanto contribuyen con el mantenimiento de la biodiversidad que favorecen ecosistemas cuales las marismas,
- Productos biodegradables utilizados para acolchado en agricultura, que evitan las operaciones de recogida a final de temporada y por lo tanto que restos de plásticos puedan romperse y quedarse en el suelo.
- Mallas acuícolas necesarias para el cultivo y crecimiento de bivalvos (almejas, ostras y mejillones)

2.2 Cambio climático y otros tipos de contaminación

(3-3-1) (3-3) (305-1) (305-2) (3-3)

Conscientes de la importancia de los aspectos medioambientales que pueden afectar al cambio climático, en GPM Group hemos apostado siempre por la mejora de la eficiencia energética y el uso racional de este recurso.

Para el cálculo de la huella de carbono, se han tenido en cuenta los siguientes aspectos:

Alcance 1 - Emisiones directas					
A. Combustión de combustibles fósiles	Un	Cantidad	Factor	Un	kg CO2
Gas natural	kWh	1.891.730	0,182	kgCO2/kWh	344.295
Gas propano	kWh	121.323	0,23	kgCO2/kWh	27.904
Gasóleo C	L	52.410	2,868	kgCO2/l	150.311
B. Flota de vehículos	Un	Cantidad	Factor	Un	kg CO2
Gasóleo	L	10.094	2,686	kgCO2/l	27.112
Gasolina	L	10.105	2,244	kgCO2/l	22.676
Emisiones totales de alcance 1 (kgCO2)					572.298

Alcance 2 - Emisiones indirectas de electricidad					
I. Consumo de electricidad	Un	Cantidad	Factor	Un	kg CO2
I. Consumo de electricidad	kWh	4.020.476	(*)	kgCO2/kWh	0
I. Consumo de electricidad	kWh	1.371.471	0,259	kgCO2/kWh	355.211
Emisiones totales de alcance 2 (kgCO2)					355.211

TOTAL kg CO2	927.509
---------------------	----------------

(*) Suministro de Energía 100% renovable

Al no disponer de valores más actualizados, hemos tomado como base para los factores de conversión, los publicados por la Generalitat en abril de 2022 dentro de su "Guía de càlcul d'emissions de gasos amb efecte d'hivernacle. (GEH)"

Medidas de reducción del impacto de la huella de carbono

- Ahorro energético: se detalla en el punto 2.4.3
- Flota de vehículos: Durante 2022 no se ha podido mantener la política de la renovación de la flota de vehículos con coches híbridos debido a la falta de disponibilidad. Sin embargo, la política continua vigente y se mantendrá dentro de lo posible

CONTAMINACIÓN

El hecho de que las empresas del grupo estén situadas en zonas industriales hace que el aspecto de la contaminación acústica y lumínica no sea relevante. En estos casos se cumple con las legislaciones de cada país sin ningún problema.

En GPM Group hemos creado un nuevo indicador para controlar la Intensidad de emisiones de Gases de Efecto Invernadero. Este indicador consiste en un valor relativo de las emisiones en función de las toneladas

transformadas por el grupo: $Intensidad\ de\ misiones\ GEI\ (tCO_2e / t) = Emisiones\ GEI\ (tCO_2e) / Material\ transformado\ (t)$

Los valores para 2022 han sido:

CONCEPTO	VALOR 2022	UNIDADES
Emisiones GEI	3.470	Toneladas de CO2 equivalente
Material transformado	14.083	Toneladas
KPI 1	0,246	tCO2e/t

Este indicador se seguirá anualmente.

2.3 Economía circular y prevención y gestión de residuos

(3-3) (306-2)

Con la compra en 2017 de una compañía recicladora de plásticos, Intermas apuesta claramente por cerrar el círculo y controlar todo el circuito de sus propios residuos de proceso. Gracias a un mejor control y al aumento de calidad de los materiales reciclados se promueve su uso en todos aquellos procesos y productos que así lo permitan.

El diseño de nuestros productos y su packaging tiene en cuenta los objetivos establecidos por la Directiva (UE) 2018/852, del Parlamento Europeo y del Consejo, utilizando criterios de ecodiseño cuales: durabilidad, capacidad de reparación, reutilización y reciclaje y evitar la presencia de sustancias tóxicas o peligrosas que puedan comprometer el reciclado.

Un claro ejemplo son las mallas extruidas que se componen casi exclusivamente de mono material, utilizando polímeros 100% reciclables como PE y PP.

El uso de materiales plásticos reciclables, juntamente con el uso de nuevos materiales biodegradables en aquellos productos que sea posible supone un beneficio ambiental evidente.

Estas son algunas de las medidas en acto en GPM Group que permitirán prevenir, o cuanto menos reducir, el impacto de nuestros productos (especialmente los plásticos) en el medioambiente.

Entre los objetivos anuales constan el menor consumo de energía y una menor generación de residuos. En este aspecto cabe destacar las inversiones en nueva maquinaria más moderna y en el aumento del reprocesado de las mermas internas, así como otras medidas que se detallan en el punto 2.4.3

GPM Group fomenta desde hace muchos años la recogida selectiva dentro de sus instalaciones atendiendo a residuos de tipo plástico, cartones, papeles, pilas...

Dentro de sus obligaciones legales, las empresas del grupo gestionan y controlan sus residuos industriales, diferenciándolos entre Peligrosos o no, y entre Reciclables o no:

Residuos	Un	Total
TOTAL RESIDUOS PELIGROSOS	tn	12,29
Residuos Peligrosos Reciclables	tn	1,10
Residuos Peligrosos NO Reciclables	tn	11,19
TOTAL DE RESIDUOS NO PELIGROSOS	tn	642,63
Residuos NO Peligrosos Reciclables	tn	590,01
Residuos NO Peligrosos NO Reciclables	tn	52,61
RESIDUOS TOTALES	tn	654,92

En el marco de la estrategia de sostenibilidad, incorporamos ya en 2019 en la sede de Llinars (Intermas Nets) un equipo de reprocesado de material que permite reincorporar al proceso productivo parte de las mermas generadas en el mismo, en un claro compromiso con la optimización de materiales y con el criterio de circularidad de los procesos. El resultado tiene fundamentalmente dos vertientes que mejoran el desempeño sostenible de la compañía: por un lado, permite el ahorro de materia prima y, por otro, reduce la generación de residuos minimizando su consecuente gestión y tratamiento.

Esta experiencia se extenderá a los dos filiales del grupo en Francia e Italia a partir de finales de 2023

Para hacer un buen seguimiento, se crea un nuevo indicador: Porcentaje de material procedente de mermas del proceso de producción reincorporado al proceso y tiene en cuenta las tres empresas del grupo. El valor de este indicador en 2022 ha sido de:

CONCEPTO	VALOR 2022	UNIDADES
Material de mermas del proceso	898,42	Toneladas
Material reprocesado procedente de mermas del proceso	451,90	Toneladas
KPI 2	50,30	%

Este indicador se seguirá anualmente

2.4 Uso sostenible de los recursos

2.4.1. Agua

(303-1) (303-3) (303-5)

El consumo de agua se realiza mayoritariamente en los centros productivos, en los que se utilizan las mejores prácticas disponibles para reducir la captación y el consumo de agua. Por otro lado, la compañía apuesta por un uso eficiente y responsable del agua sanitaria en las oficinas y edificios.

Los consumos son monitorizados periódicamente. Además, todas las plantas productivas se encuentran en zonas de bajo estrés hídrico, a exclusión de Noplex que no utiliza agua en sus procesos de fabricación.

Consumo de Agua	medida	2022
Agua de red	m3	10.222
Agua de pozo	m3	11.976

Los análisis de consumos de agua demuestran una estabilidad respecto a años anteriores.

2.4.2. Materias primas y materiales

(3-3) (301-1) (301-2)

El grupo, como fabricante de mallas plásticas extruidas para diferentes aplicaciones (como la agricultura, el envase y embalaje, aplicaciones industriales, jardinería, geosintéticos y acuicultura), utiliza en su proceso básicamente Polietileno y Polipropileno, vírgen o reciclado. Cuando es posible, se utiliza siempre total o parcialmente material reciclado o material reprocesado en interno.

En el proceso de fabricación, otros elementos como por ejemplo geotextiles, láminas de film, cartones y tintas para impresión pueden ser añadidos. El uso de envase de plástico o de cartón forman parte del embalaje habitual de nuestros productos.

La lista de Materiales más consumidos:

	Unidad	2022
Materias Primas Totales	tn	4.939
Material Reciclado(**)	tn	1.025

(*) PE, PP, PA, BIO, col....

(**) incluidos en el total

	Unidad	2022
Geotextiles	tn	377
Papel/cartón	tn	187
Plásticos	tn	451
Tintas	tn	23

Las medidas más habituales en cuanto a control de sobreconsumos, el uso de materiales reciclados y reprocesados, el uso de materiales biodegradables y el uso de embalajes más sostenibles forman parte de la estrategia de la compañía.

2.4.3. Energía

(3-3) (302-1) (302-4)

Los consumos de las energías usadas dentro del grupo se sintetizan en este cuadro:

Energía	Un	2022
Electricidad	kWh	5.391.946
Gas Natural	kWh	1.891.730
Gas Propano	kWh	131.323
Gasoil Ind.	L	52.410

Acciones para el ahorro energético:

- Renovación de las extrusoras: En '22 hemos continuado la renovación de extrusoras, en concreto con 4 nuevas tal y como estaba previsto, y en el período '23-'24, haremos 5 más, como mínimo
- El lanzamiento del nuevo Proyecto de digitalización de las plantas de producción en los dos próximos años (MES) permitirá conectar las extrusoras al sistema y monitorizar sus consumos de una mejor manera. El sistema permitirá también la asignación de consumos reales a cada Orden de Fabricación.
- Placas solares: hemos iniciado el estudio para la instalación de placas solares en todas las plantas del grupo. En 2023 está prevista su instalación en Intermas Nets en Llinars del Vallés. Con este proyecto apostamos claramente por el autoconsumo.
- Cambios de iluminación: En 2022 hemos culminado la instalación de luminaria LED en los almacenes y oficinas centrales de Intermas Nets
- Durante 2022, todo el consumo eléctrico de las tres plantas de España se ha realizado con Energía 100% renovable, consiguiendo un ahorro en el impacto de la huella de carbono del 74% del total del grupo en este punto. Durante 2023 estudiaremos extender este modelo a las plantas de Italia y Francia.
- Mejoras en el consumo de gas. A finales de 2022 se realizaron una serie de mejoras en las instalaciones de fabricación de las mallas Biorientadas con las que se prevé una reducción del consumo de un 40% en estas líneas

2.4.4. Protección de la biodiversidad

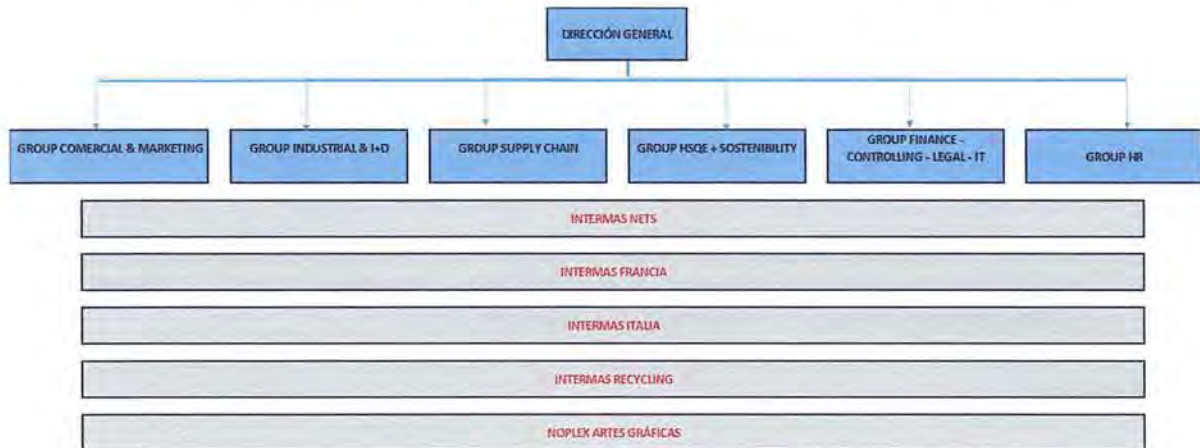
(3-3) (304-2)

A pesar de que ninguna de las actividades de las empresas del grupo tiene impacto directo en áreas protegidas, desde siempre hemos mostrado el máximo respeto por las leyes en cuanto a contaminación, emisiones y vertidos.

3. INFORMACIÓN SOBRE CUESTIONES SOCIALES Y RELATIVAS AL PERSONAL

(3-3) (3-3) (2-15)

A partir del 9 de septiembre de 2022 GPM Group concentra su actividad en la fabricación y venta de malla a través de las diferentes divisiones comerciales, especializadas según su tipología de aplicación.



Adicionalmente, el grupo tiene la empresa Noplex Artes Gráficas, en Alberic (Valencia), dando apoyo a la división de packaging y la empresa Intermas Nets Recycling en Llinars del Vallès dedicada al reciclaje de materiales plásticos

El grupo tiene su empresa matriz en Llinars del Vallés, donde se concentra la Dirección General, el comité de Dirección, los Servicios Corporativos y el centro de producción más importante. A nivel Internacional, Intermas tiene presencia en Francia, con dos centros de trabajo, un centro en Italia y otro en Estados Unidos.

El foco principal a partir de septiembre ha sido recomponer los equipos divididos como consecuencia de la venta y escisión de una parte importante del Grupo. En esta nueva etapa, el enfoque de la estructura cambia, y aunque se refuerza la presencia y funciones corporativas, también estamos dotando a cada país de la estructura suficiente para funcionar por sí mismo y con autonomía suficiente.

La compañía mantiene, aunque pendiente de revisión, las políticas anteriores, y mantiene su Código Ético, que estable unas bases mínimas de grupo:

- Respeto por la ley, derechos individuales y valores morales
- Respeto por las personas
- Igualdad de oportunidades y desarrollo profesional
- Prevención de riesgos laborales
- Tratamiento de la información y el conocimiento
- Conflicto de intereses
- Imagen y reputación de la compañía
- Relación con empresas colaboradoras y proveedoras
- Relación con accionistas y empresas clientes
- Corrupción
- Protección del medio ambiente
- Compliance.

Respecto a cualquier tema relacionado con el incumplimiento de cualquiera de estos elementos, las personas trabajadoras pueden dirigirse actualmente al Departamento de RRHH local, y al canal de denuncias ethicalchannel@intermasgroup.com.

En 2022 no hemos tenido ninguna denuncia por acoso laboral o violación de derechos humanos.

Todos los trabajadores disponen de correo corporativo, y diferentes canales de comunicación: Seguridad y Salud Laboral, Responsabilidad Social Corporativa, Compliance y ética y Recursos Humanos.

En relación con las políticas de contratación, Relaciones laborales y PRL, y Diversidad e igualdad de oportunidades, libertad de asociación y negociación colectiva cada país se rige por las normativas locales y bajo el espíritu de nuestro código ético.

En GPM Group contamos con un sistema integrado de Calidad y medioambiente. Anualmente se realiza un análisis de puntos fuertes y debilidades, de riesgos y oportunidades y se hace seguimiento del mismo.

Los riesgos más importantes a nivel de RRHH tienen que ver con el envejecimiento de la plantilla por lo que debemos trabajar en la retención del conocimiento y la disminución del absentismo. Durante los últimos años, se ha optado por favorecer la opción voluntaria de la jubilación parcial.

3.1 Empleo

3.1.1 Ocupación

(2-7) (405-1) (401-1)

A 31 de diciembre de 2022 la plantilla es de 401 personas de los cuales el 21,4% son mujeres y el 78,6% son hombres.

Número de empleados/as, según sexo a 31 de diciembre	2022
Mujeres	86
% mujeres	21,4%
Hombres	315
% hombres	78,6%
Total	401

Aunque hay un plan de igualdad en España, y con acciones positivas para fomentar la contratación de mujeres en la compañía. Sin embargo, no existe una alta rotación con lo que dificulta la entrada de nuevas personas.

Número de empleados/as, según país a 31 de diciembre		2022
España		265
<i>Mujeres</i>		58
<i>Hombres</i>		207
Francia		102
<i>Mujeres</i>		22
<i>Hombres</i>		80
Italia		32
<i>Mujeres</i>		6
<i>Hombres</i>		26
USA		2
<i>Mujeres</i>		0
<i>Hombres</i>		2
Total		401

A cierre del ejercicio 2022, el 94,8% de la contratación es de carácter indefinido. De los 21 contratos temporales a 31/12/2022, 20 corresponden a la modalidad de jubilación parcial, lo que en realidad supone que básicamente el 100% de la plantilla tiene estabilidad en el empleo. Teniendo en cuenta la plantilla media y el bajo nivel de temporalidad, no se considera relevante indicar los valores de temporalidad promedios.

Por otro lado, la contratación parcial, va ligada principalmente, a las jubilaciones parciales y a un turno de trabajo específico de fines de semana y festivos. El salario de las jubilaciones parciales es % al tiempo trabajado y el la de trabadores de fin de semana y festivos a nivel retributivo está prácticamente equiparado a una jornada completa.

Número total y distribución de modalidades de contrato a 31 de diciembre		2022
Contratación		
Indefinida		380
Temporal		21
Total		401
Jornada		
Completa		346
Parcial		55
Total		401

Desde septiembre de 2022 se ha dado de alta un total de 11 personas, de los cuales el 5 hombres y 6 mujeres.

Por otro lado, la presencia de mujeres en puestos de Dirección y de responsabilidad, sigue siendo proporcionalmente más baja, aunque se puede observar una tendencia al alza. En este sentido, las acciones dentro de este ámbito están algo limitadas debido a la poca rotación existente dentro de la organización.

El nuevo plan de igualdad focaliza gran parte de sus esfuerzos en sensibilizar a la plantilla sobre la igualdad de género y entender que es necesario realizar acciones concretas y cambiar la mentalidad para avanzar en esta materia.

Por otro lado, hemos focalizado la contratación en incorporar mujeres en aquellos puestos más masculinizados, como el área comercial, producción e IT.

Número y % de empleados por categoría profesional y sexo a 31 de diciembre	2022	
	Núm.	%
Cargos de Dirección	10	
Mujeres	2	20,0%
Hombres	8	80,0%
Responsables y Mandos intermedios	55	
Mujeres	7	12,7%
Hombres	48	87,3%
Personal técnico y Comercial	86	
Mujeres	32	37,2%
Hombres	54	62,8%
Puestos administrativos y operarios	250	
Mujeres	45	18,0%
Hombres	205	82,0%
Total	401	

La distribución por categoría y por edades de la plantilla es la siguiente:

Número y % de empleados por categoría profesional y grupos de edad a 31 de diciembre	2022	
	Núm.	%
Cargos de Dirección	10	2,5%
Entre 40 y 50	6	1,5%
Entre 50 y 60	3	0,7%
Más de 60	1	0,2%
Responsables y Mandos intermedios	55	13,7%
Entre 18 y 30	1	0,2%
Entre 30 y 40	9	2,2%
Entre 40 y 50	20	5,0%
Entre 50 y 60	19	4,7%
Más de 60	6	1,5%
Puestos administrativos y operarios	250	62,3%
Entre 18 y 30	15	3,7%
Entre 30 y 40	41	10,2%
Entre 40 y 50	58	14,5%
Entre 50 y 60	115	28,7%
Más de 60	21	5,2%
Personal técnico y Comercial	86	21,4%
Entre 18 y 30	6	1,5%
Entre 30 y 40	19	4,7%
Entre 40 y 50	29	7,2%
Entre 50 y 60	24	6,0%
Más de 60	8	2,0%
Total	401	

Desde septiembre de 2022, se ha producido 19 desvinculaciones, 9 por despido, como consecuencia de causas económicas y organizativas o disciplinarias. No existe ninguna razón ligada a la edad o al sexo.

Número de despidos en el año		2022
Por sexo		9
Mujeres		0
Hombres		9
Por grupo de edad		9
Entre 18 y 30		0
Entre 30 y 40		1
Entre 40 y 50		4
Ebtre 50 y 60		4
Más de 60		0
Por clasificación profesional		9
Cargos de Dirección		0
Responsables y Mandos intermedios		1
Personal técnico y comercial		0
Puestos administrativos y Operarios		8
Por país		9
<i>España</i>		8
<i>Francia</i>		1
<i>Italia</i>		0

3.1.2 Remuneraciones

(405-2) (2-19)

A nivel retributivo, los salarios se fijan en función del puesto de trabajo y no del género o la edad de la persona. Se busca la equidad tanto interna como externa.

La estructura salarial se rige por la normativa de cada país, e incluye los siguientes conceptos retributivos:

- Salario Fijo
- Bonus
- Horas extras y pluses por puesto de trabajo
- Retribución flexible
- Retribución en especie (Vehículo, seguro médico)

Nuestro sistema de Bonus está destinado a puestos con mayor responsabilidad y área comercial. El sistema es igual para todos y se compone de unos objetivos de Grupo/Empresa y unos objetivos individuales, con diferentes pesos. La política en su conjunto es igual para todos, con independencia del tipo de contrato o jornada. Sin embargo, el acceso a la retribución flexible solo es factible con un contrato indefinido.

Para hacer una comparativa salarial se ha tomado el salario bruto anual teórico, más el variable horizonte teórico, y los variables anualizados.





Remuneración media (en euros)	
a 31/12/2022	2022
Por sexo	35.654
Mujeres	31.781
Hombres	36.711
Por grupo de edad	35.654
Entre 18 y 30	29.540
Entre 30 y 40	31.145
Entre 40 y 50	37.248
Entre 50 y 60	36.016
Más de 60	41.408
Por clasificación profesional	35.654
Cargos de Dirección	90.560
Manager y Mandos intermedios	51.371
Técnicos y Comerciales	40.114
Administrativos y Operarios	28.466

Brecha salarial

Aunque la asignación retributiva responde a criterios objetivos, existen razones históricas para entender la brecha salarial. Empresa históricamente masculinizada y con poca rotación, hace que los hombres tengan mayor antigüedad en la compañía (con conceptos salariales ligados a ella), y ocupan más posiciones de responsabilidad, lo que supone, en cómputo global de compañía, brecha salarial con mayor diferencia salarial entre mujeres y hombres.

La brecha salarial en 2022 fue de 13,43%. La media de salario de las mujeres, menos la media de salario de los hombres, dividido entre la media salarial de los hombres.

La remuneración devengada y percibida por el Órgano de Administración de la Sociedad en concepto de retribuciones salariales durante este ejercicio ha sido de 78.747 €.

Los miembros del Órgano de Administración de la Sociedad no han percibido dividendos de forma directa ni indirecta, ni se ha realizado ninguna aportación en concepto de fondos o planes de pensiones a su favor.

3.1.3 Políticas de desconexión laboral

En 2021 definimos una política de desconexión laboral pública, en la que se establecieron medidas como, limitación de presencia en oficinas a partir de una hora límite, así como reuniones, y el uso del correo electrónico.

Esta política se incluye dentro de la política de conciliación, ordenación del tiempo de trabajo, y desconexión laboral. Y con la implantación del teletrabajo, toda la plantilla de oficinas dispone de ordenador portátil para poder trabajar desde casa en flexy day.

3.1.4 Personas con discapacidad

(3-3) (405-1)

Por otro lado, GPM Group sigue en su apoyo a las personas con discapacidad, y a nivel número de personas trabajadoras, actualmente cumplimos con los % de contratación que exige la LISMI en España. A nivel de grupo contamos con 9 personas.

Nº empleados con discapacidad por clasif. profesional a 31 de diciembre		2022
Dirección General		0
Cargos de Dirección		0
Responsables y Mandos intermedios		1
Mujeres		0
Hombres		1
Personal Técnico y comercial		0
Puestos Administrativos y operarios		8
Mujeres		2
Hombres		6

3.2 Organización del trabajo

3.2.1 Organización del tiempo de trabajo

(2-7)

A nivel de horarios de trabajo, cabe diferenciar entre los puestos de trabajo de fábrica, de oficina y comercial.

Nuestro proceso productivo es continuo de lunes a domingo. Tenemos una parte de la plantilla de fábrica que trabaja de lunes a viernes en turnos rotativos quincenales de mañana, tarde y noche, y, por otro lado, un turno de fines de semana y festivos de 12 horas, también en turno rotativos.

Esta forma de organización permite a los dos colectivos mayor flexibilidad y conciliación de la vida familiar. Existe movilidad entre turnos siempre que las necesidades de producción los permitan.

Los calendarios laborales se establecen con la participación de la representación de las personas trabajadoras y las vacaciones se fijan en los periodos de verano, Semana Santa y Navidades.

A nivel del personal de oficinas y comercial en IntermaS Nets, S.A., la jornada es de 39 horas semanales de lunes a viernes, con flexibilidad de entrada y salida de una hora, así como a la hora de comer. Y jornada intensiva los viernes.

A nivel de permisos se aplican los diferentes convenios colectivos de aplicación según la legislación y en se estudian soluciones a situaciones particulares que puedan surgir.

Respecto a la contratación, se basa principalmente en la contratación indefinida. Básicamente la totalidad de la contratación temporal son contratos de jubilación parcial.

3.2.2 Absentismo

(403-2)

A pesar de que el absentismo ha seguido subiendo, sigue relacionado con la situación del Covid y se ha podido contener gracias a las medidas de prevención que se han puesto en marcha en este periodo.

Absentismo por País	2022	
	HORAS	%
Francia	17.899	29,0%
USA	-	0,0%
Italia	784	4,0%
España	14.363	10,0%
Total	33.046	14,0%

3.2.3 Conciliación

(3-3) (401-3)

Desde el punto de vista de conciliación, la empresa se rige por la normativa de cada país. Si bien es cierto que el horario de trabajo facilita la conciliación de la vida personal y profesional.

Adicionalmente, como genera un ambiente en el que el uso de los derechos establecidos se realiza con normalidad.

Existe una **Política de conciliación, ordenación del tiempo de trabajo, y desconexión laboral**. Esta política incluye mayor flexibilidad horaria, uso de bolsa de horas, límite en los horarios para reuniones, implantación del Flexy day, mayor flexibilidad horarias en las reducciones por cuidado de hijos, y desconexión laboral con la limitación del uso de correo y llamadas a partir de una hora determinada.

En relación con los permisos por cuidado de un menor se usa cuando existe la situación. En el periodo de estudio, no ha habido ningún caso.

3.3 Salud y seguridad laboral

(403-1) (403-2) (403-3) (403-5) (403-6) (403-9) (403-10)

En GPM Group estamos convencidos de que la seguridad y salud de sus colaboradores es un pilar fundamental en su crecimiento como compañía.

El Grupo Industrial tiene un compromiso por el cumplimiento legal exigible en cada territorio de actuación, este compromiso se convierte en la base de nuestro sistema de gestión. Los requerimientos legales aplicados en cada sede son:

- Directiva 89/391/CEE del Consejo, del 12 de junio de 1989, relativa a la aplicación de medidas para promover la mejora de la seguridad y de la salud de los trabajadores en el trabajo (Directiva Marco).
- Directiva 89/654/CEE, del 30 de noviembre de 1989, relativa a las disposiciones mínimas de seguridad y salud en los lugares de trabajo.
- Directiva 2006/42/CE del Parlamento Europeo y del consejo, del 17 de mayo de 2006, relativa a las máquinas y por la que se modifica la Directiva 95/16/CE.
- Directiva 89/656/CEE del Consejo, del 30 de noviembre de 1989, relativa a las disposiciones mínimas de seguridad y de salud para la utilización por los trabajadores en el trabajo de equipos de protección individual.
- Directiva 90/269/CEE, del 29 de mayo de 1990, que establece las disposiciones mínimas de seguridad y salud relativas a la manipulación manual de cargas que entrañe riesgos, en particular dorsolumbares, para los trabajadores.
- Directiva 98/24/CE del Consejo, del 7 de abril de 1998, relativa a la protección de la salud y la seguridad de los trabajadores contra los riesgos relacionados con los agentes químicos durante el trabajo.

- Reglamento (CE) nº 1907/2006 del Parlamento Europeo y del Consejo de 18 de diciembre de 2006 relativo al registro, la evaluación, la autorización y la restricción de las sustancias y preparados químicos (REACH), por el que se crea la Agencia Europea de Sustancias y Preparados Químicos, se modifica la Directiva 1999/45/ce y se derogan el Reglamento (CEE) no 793/93 del Consejo y el Reglamento (CE) no 1488/94 de la Comisión, así como la Directiva 76/769/CEE del Consejo y las Directivas 91/155/CEE, 93/67/CEE, 93/105/CE y 2000/21/CE de la Comisión.
- Directiva 2003/10/CE del Parlamento Europeo y del Consejo, del 6 de febrero de 2003, sobre las disposiciones mínimas de seguridad y de salud relativas a la exposición de los trabajadores a los riesgos derivados de los agentes físicos (ruido). Al igual que la norma anterior, dispone los valores límites de exposición al ruido ocupacional, así como las obligaciones del empresario en cuanto a la protección de los trabajadores frente a la exposición al ruido ocupacional.
- Directiva 92/85/CEE del Consejo, de 19 de octubre de 1992, relativa a la aplicación de medidas para promover la mejora de la seguridad y de la salud en el trabajo de la trabajadora embarazada, que haya dado a luz o en período de lactancia.
- Directiva 90/270/CEE del Consejo, de 29 de mayo de 1990, referente a las disposiciones mínimas de seguridad y de salud relativas al trabajo con equipos que incluyen pantallas de visualización. Las obligaciones atribuibles al empresario vienen definidas en la Sección II de dicha Directiva.

El seguimiento de esta normativa europea, más las específicas en cada territorio, se constituyen en el marco para erigir nuestro sistema de gestión de seguridad y salud.

Internamente, cada planta dispone de recursos humanos para realizar gestionar los procesos además del apoyo de consultores externos.

Desde Abril de 2022 el centro de trabajo de Llinars del Valles, Intermas Nets, se encuentra certificado bajo la norma ISO 45001: 2018. Sistemas de gestión de la seguridad y salud en el trabajo.

La identificación de peligros y evaluación de riesgos se realiza siguiendo el procedimiento redactado en nuestro Plan de Prevención. Disponemos de una tabla matriz donde queda reflejado las futuras revisiones.

Como base de la Planificación de la Actividad Preventiva contamos con los resultados de las Evaluaciones de Riesgos, la investigación de los incidentes, propuestas de los trabajadores, desviaciones a la legislación de aplicación y planes de inversión. Estas medidas pasan a un plan de acción que es monitorizado de forma periódica por un equipo de trabajo.

Los trabajadores disponen de varias vías para poder comunicar situaciones de peligros, desde su responsable inmediato, rellenar registro dirigido al responsable de seguridad y/o mediante comunicación a sus representantes legales. Tienen a disposición una cuenta de correo electrónico y un cuestionario de propuestas dirigidas al Comité de Seguridad y Salud Laboral.

En aplicación de la legislación actual, cualquier persona que detecte un riesgo grave e inminente para su seguridad y salud puede detener la actividad y no reanudarla hasta que se haya solventado la situación, dispone de la posibilidad de ponerlo en conocimiento de sus representantes que desarrollaran el paro en su lugar.

Las investigaciones de incidentes se desarrollan con la participación de los trabajadores, mandos superiores y los Representantes de los Trabajadores, analizando la situación ocurrida y proponiendo medidas correctivas para resolución. Como ejemplo, durante el año 2022 se han realizado un total de 83 investigaciones, en Intermas Nets.

Intermas ofrece a sus empleados la realización de Reconocimientos de su estado de Salud, de forma periódica y al inicio de su relación contractual. Estos exámenes los realizan empresas especialistas que dispone de personal capacitado para dicha labor.

La formación en seguridad y salud laboral se realiza a todas las personas trabajadoras en el momento que comienzan su relación con el grupo. Llevamos a cabo formaciones periódicas, de capacitación en equipos de trabajo, actuación en emergencias y salvamento. Estas formaciones se incluyen en el Plan de Formación anual de la empresa.

Se pone a disposición de nuestros colaboradores un servicio médico presencial en las instalaciones para consultas médicas. Es una actividad que se realiza en horas de trabajo, por personal sanitario especialistas en medicina del trabajo.

En el año 2022 se ha procedido a la integración de un Protocolo de Acoso Laboral, en el centro de Interamas Nets. También se ha comenzado el proceso para la actualización de la Evaluación de Riesgos Psicosociales.

Adicionalmente a estas actividades, en cada centro de trabajo se han seguido las instrucciones y recomendaciones de las diferentes autoridades sanitarias de cada país.

Estos son los principales indicadores de 2022:

DATOS	M	H	2022
Accidentes laborales	1	14	15
Horas perdidas	1.810	4.809	6.619
TASAS DE ACCIDENTABILIDAD	M	H	2022
Índice de incidencia	1,16	4,46	3,75
Índice de frecuencia	21,78	92,61	76,11
Índice de gravedad	5,61	4,31	4,61
Índice de ausencia	20,99	15,30	16,53

Incidencia = nº accidentes con baja *100 / nº trabajadores

Frecuencia = nº accidentes con baja * 1000000 / nº horas trabajadas

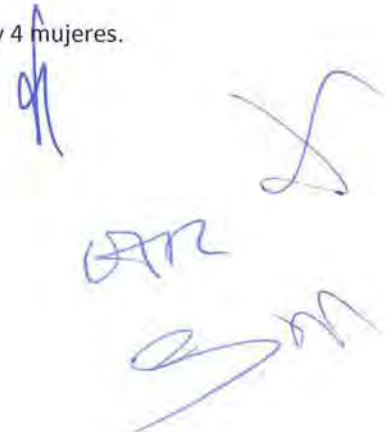
Gravedad = nºjornadas perdidas * 1000 / nº horas trabajadas

Ausencia = nº horas ausencia / nº trabajadores

La tasa de frecuencia de enfermedades profesionales para los empleados fue de 7,499 en el año 2022 (*) calculado solamente para los casos de enfermedad laboral reconocidos por la Mutua de Accidentes de Trabajo de los empleados.

(*) Tasa de frecuencia = nº de casos dividido por el número de horas trabajadas y multiplicado por 100.000

El número de casos reconocidos hasta la fecha ha sido de 12 hombres y 4 mujeres.



3.4 Relaciones sociales

(2-29) (2-11)

En GPM Group respetamos la libertad de asociación y derecho a la negociación colectiva, según la normativa de cada país. A nivel de Relaciones Laborales en todos los países en los que operamos hay una regulación al respecto y se respetan las normas y los roles que cada actor social en la empresa.

Prácticamente la totalidad de la plantilla se rige por convenios colectivos o bajo la normativa del país. No tenemos relaciones especiales de alta dirección u otros. USA no existen convenios colectivos, básicamente por el tamaño de las empresas y la tradición sindical del país. No obstante, se cumple con la normativa local.

España, Francia e Italia son los países con representación sindical, aunque es en España y Francia donde la representación es mayor. Cada país tiene bajo normativa las diferentes formas de interacción. La legislación o convenio colectivo establece en cada país los plazos y materias de negociación con la representación de las personas trabajadoras.

Adicionalmente se realizan reuniones periódicas con los Comités, además de todas las que puedan ir surgiendo por temas concretos, durante el año.

En España tenemos diferentes comisiones con representación de la RLT, como la comisión de igualdad y de seguridad y salud, de formación.

3.5 Formación

(3-3) (404-1) (404-2)

Aunque no existe una política de formación escrita, cada año se destina una partida económica para formación. Las formaciones se concentran principalmente en idiomas y prevención de riesgos, seguida por formación técnica, normativa.

En el periodo analizado, la formación se ha concentrado en formación técnica y de reciclaje, aunque la formación en PRL, Igualdad e Idiomas es básica todos los años.

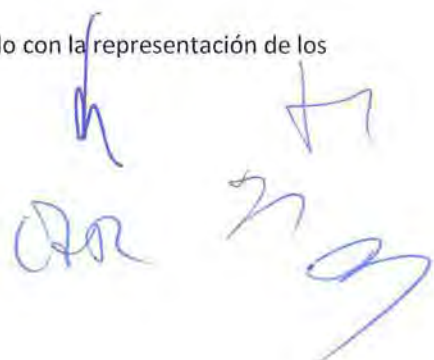
Total de horas de formación por categoría profesional	2022
Responsables y Mandos intermedios	28
Personal técnico y comercial	84
Puestos administrativos y Operarios	170
Total	282

3.6 Igualdad y no discriminación

(3-3) (406-1)

Dentro de nuestro código ético está previsto el trato igualitario con independencia del sexo, raza, color de la piel, religión, edad, ideas políticas, discapacidad, etc.

Además la empresa dispone de un Plan de igualdad negociado y acordado con la representación de los trabajadores.



4. INFORMACIÓN RELATIVA A LA LUCHA CONTRA LA CORRUPCIÓN Y EL SOBORNO

4.1 Lucha contra la corrupción, el soborno y el blanqueo de capitales

(3-3) (205-2) (2-23) (407-1) (406-1)

La conducta ética es el pilar fundamental para garantizar la gestión responsable de una sociedad y permite a GPM GROUP generar la diferenciación que construye lealtad en la empresa cliente y que contribuye a consolidar la posición de liderazgo y referencia que ostentamos en el mercado.

1. Política de Compliance penal de GPM GROUP

GPM GROUP cuenta con una Política de Compliance penal que da cumplimiento a la normativa aplicable al Grupo en materia de responsabilidad penal de la persona jurídica. Los principios que inspiran esta política son:

1. **Legalidad**, entendida como el respeto y cumplimiento de la legislación vigente.
2. **Debida diligencia**, entendida como la necesidad de obtener y analizar información para una adecuada toma de decisiones.
3. **Gestión del riesgo**, priorizando aquellos casos que puedan suponer un mayor riesgo para la organización o la sociedad con carácter general.

GPM GROUP establece modelos para la identificación y control de requisitos legales aplicables a las actividades de la compañía.

El Comité de Ética y Cumplimiento se constituye como órgano con poderes autónomos de iniciativa y control, responsable de supervisar el funcionamiento y la observancia de estos modelos. Debido a la reorganización societaria, la posición de coordinador de cumplimiento, cuya misión es mantener e impulsar la prevención de delitos en el seno de la organización, ha quedado vacante, aunque el Grupo tiene previsto nombrar al nuevo a principios de 2023

Igualmente, GPM GROUP aboga por el cumplimiento normativo y la prevención de delitos entre aquellos socios de negocio cuyo comportamiento irregular pudiera tener consecuencias legales o penales para la Organización.

La Política de Compliance penal se encuentra operativa en las sociedades de Iberia y se está preparando su implementación completa en el resto del Grupo. En este sentido, los principales componentes de nuestro Sistema de Gestión para la Prevención de Delitos (SGPD), como son nuestra Política de Compliance, la Política Anticorrupción, el Código de Ética y Conducta y el Reglamento del Canal Ético se han traducido al inglés, y está ya a disposición de toda la plantilla del Grupo en nuestra intranet.

La **formación** específica en relación con la Política de Compliance se realiza desde 2021 de forma anual.

Se siguen realizando acciones formativas de Compliance en formato online para empleados de Iberia, Francia e Italia. La formación ha tenido como objetivo, además del conocimiento de los conceptos básicos de Compliance, la familiarización de la plantilla con los ODS (Objetivos de Desarrollo Sostenible), objetivos con los que el Grupo está plenamente comprometido. Dentro del marco de la lucha contra la corrupción, el soborno y el blanqueo de capitales, GPM GROUP contribuye principalmente al ODS 16, Paz, Justicia e Instituciones Sólidas.

El detalle por sociedad de los empleados que han recibido formación es el siguiente:

Sociedad	2022	2021	2019
Intermas Nets, S.A.U.	93	161	21
Noplex Artes Graficas, S.L.U.		8	2
Intermas Nets Recycling, S.L.U.		1	1
Intermas France SAS		2	0
Intermas Italia SRL		1	0
Intermas USA Inc		0	0
TOTAL	93	173	24

Durante el próximo ejercicio, se continuará impartiendo formación, tanto online como presencial, para que nuestro Programa de Compliance sea plenamente conocido y aplicado en todas las sociedades del Grupo, como ya lo es en las españolas.

2. Código de Ética y Conducta y Política anticorrupción

En GPM GROUP estamos plenamente comprometidos con el cumplimiento de los principios éticos y toda legislación y regulación vigente en las relaciones con sus grupos de interés, y en todas las actividades que desarrolla.

Integrados en su Política de Compliance penal, el Grupo dispone de un Código de Ética y Conducta y de una Política anticorrupción, que recogen los valores, compromisos y responsabilidades éticas asumidos por todos sus colaboradores.

2.1. Código de Ética y Conducta

El Código de Conducta está compuesto por los Principios Generales que rigen las relaciones con los grupos de interés y que definen los valores de referencia en nuestras actividades, incluyendo criterios de comportamiento en las relaciones con cada grupo de interés, que proporcionan las directrices y normas a seguir por las empresas clientes, proveedoras, accionistas, partners de negocio y miembros del Group para respetar los principios generales y para prevenir el riesgo de comportamientos no éticos.

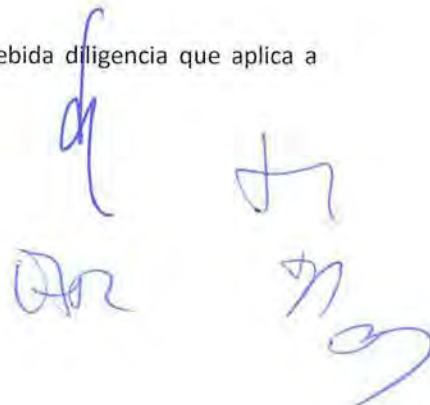
El Canal Ético es la herramienta que permite comunicar de forma confidencial las conductas irregulares relacionadas con cualquier supuesto incumplimiento del Código de Ética y Conducta. En 2022 se ha comunicado y recordado a la plantilla su procedimiento de actuación y el buzón no ha recibido ningún mensaje.

2.2. Política anticorrupción

GPM Group posee una Política Anticorrupción que representa nuestro compromiso específico en la lucha contra la corrupción y el pleno rechazo a toda forma en la que se manifieste en todos los países en los que opera.

3. Procedimientos de debida diligencia

GPM GROUP realiza revisiones periódicas a los procedimientos de debida diligencia que aplica a externos que pudiesen exponer a la organización a riesgos penales.



Existe un cuestionario específico de Compliance en el formulario que nuestros principales proveedores cumplimentan, para su posterior evaluación como posibles proveedores del Grupo. Sólo los proveedores que cumplen estrictamente nuestros principios, son aceptados.

4. Monitorización de los procedimientos puestos en marcha

Durante el presente ejercicio se ha implementado como procedimiento anual la monitorización de los procedimientos puestos en marcha en relación a la Política de Compliance penal, a nivel Grupo.

Dicha monitorización incluye el informe de KPIs en relación a los empleados que han recibido formación sobre Compliance, número de denuncias recibidas en el Canal Ético o número de incidentes confirmados de corrupción, entre otros.

En 2022 no hubo ningún incidente confirmado de corrupción.

5. INFORMACIÓN SOBRE LA SOCIEDAD

5.1 Impacto de la actividad en la sociedad

(3-3) (3-3) (413-1)

GPM Group colabora a través de varias iniciativas y actividades con la comunidad local respondiendo al compromiso de desarrollo de la sociedad. En las diferentes filiales del Grupo se contribuye de distintas maneras, con la comunidad donde desarrollamos nuestras actividades; en tiempo y/o en dinero. Son acciones voluntarias y enfocadas a un beneficio social.

Colaboramos para combatir las desigualdades y reducir nuestro impacto en la sociedad civil, a través de donaciones que benefician a organizaciones sin ánimo de lucro, social y/o medioambiental.

A pesar de que la mayoría de estas acciones se han realizado con anterioridad a la modificación del grupo de consolidación, mencionamos a continuación algunas de las realizadas este año



Donación para fines fundacionales



Colaboración con el Viver de belloc para la integración socio laboral de personas con discapacidad y trastorno mentales. Trabajo de manipulación de productos para envíos de muestras.



Acción social, con el contrato de servicio de Mantenimiento de los exteriores realizado por la asociación ESAT "Les Chênes".

3.- Alianzas educativas

El impacto en las personas a través de la educación y el desarrollo en el contexto académico representa un punto fundamental para nuestro Grupo. Por ello, desarrolla distintos partnerships en educación.



- Empresa patrocinadora de IESE: Intermas reconocida por la Escuela de Negocios IESE durante el evento "Company Partner Day" en junio 2022.



- Colaboración empresarial entre Intermas y el Institut d'estudis professionals aquícoles ambientals de Catalunya.

4.- Comunicación con el entorno

Nuestra web corporativa (www.intermasgroup.com) está traducida a todos los idiomas de los países donde opera el grupo, mantenemos información actualizada sobre las actividades del grupo y las novedades más significativas, así como canales de comunicación mediante la dirección mail info@intermasgroup.com y newsletters/comunicados.

Por otro lado, publicamos contenido a través de revistas especializadas online y offline para cada marca comercial y somos miembros de asociaciones y clúster para dinamizar las relaciones de la cadena de valor, innovar, emprender y desarrollar el negocio (Inda, IGC...).

Además, el grupo cuenta con un Departamento de Comunicación que gestiona cuentas en redes sociales tales como LinkedIn, YouTube, Facebook, Instagram, Twitter e Pinterest para cada marca comercial y las pantallas digitales internas de cada filial. Hoy en día, todas las personas trabajadoras del Grupo disponen de una cuenta de correo electrónico(e-mail) profesional, para poder comunicarse con el resto de la plantilla, y recibir todas las comunicaciones internas disponibles en la Intranet.

5.2 Subcontratación y proveedores

5.2.1 Responsabilidad social y ambiental de los proveedores

(3-3)

GPM Group durante 2022 hemos continuado realizando evaluaciones periódicas a los proveedores mediante cuestionarios en los que se tienen en cuenta aspectos ambientales, sociales, de gobernanza, seguridad alimentaria, seguridad y salud laboral y de derechos humanos

Hemos continuado realizando controles de calidad en origen para reducir los riesgos y asegurar, en la medida de lo posible, que el producto que se recibe cumple con las especificaciones requeridas.

En 2022 se han recibido un total de 22 nuevas evaluaciones de proveedores, sumando así ya un total de 160 cuestionarios recibidos, con el resultado de 118 aptos y 42 siendo evaluados y con posibilidad de mejora.

Continuamos priorizando la colaboración con proveedores locales para reducir el impacto ambiental del transporte.

5.3 Consumidores

5.3.1 Salud y seguridad de consumidores

(3-3)

Nuestros Compromisos

GPM Group trabaja para proporcionar un producto accesible, eficiente y seguro para dar respuesta a la creciente demanda de malla extruida plástica sin comprometer a las generaciones futuras.

Apuesta por la Sostenibilidad, una pieza clave en nuestra visión de futuro como compañía de transformación de plástico.

El compromiso con la Sostenibilidad está integrado en la estrategia de la Compañía y cuenta con el apoyo e implicación de la alta dirección.

La innovación y el desarrollo de ingeniería - son nuestras mejores herramientas hasta el día de hoy para distinguirnos de la competencia. Fruto de un trabajo colectivo y permanente entre los investigadores de los laboratorios, los equipos de mercadotecnia y sus colaboradores de campo, nuestro grupo se distingue por un enfoque original y contribuye cada año a ofrecer numerosas innovaciones en los mercados.

Satisfacción al cliente - En un contexto de mercado cada vez más competitivo, la satisfacción del cliente a largo plazo representa una garantía de lealtad y desarrollo. Ya sea que se explote o no, el grupo trabaja para satisfacer las necesidades de sus clientes y de todas las partes interesadas, aspirando a superarlos cada día.

Anualmente, y dentro del marco de la certificación ISO 9001, las empresas de GPM Group analizamos la satisfacción de nuestros clientes. Para ello se tienen en cuenta aspectos como:

- La Tasa de servicio, donde se mide el cumplimiento de los plazos de entrega y la disponibilidad inmediata.
- Las reclamaciones recibidas y su gestión.
- El Feedback que recibimos de nuestros clientes.

5.3.2 Sistemas de reclamación y quejas

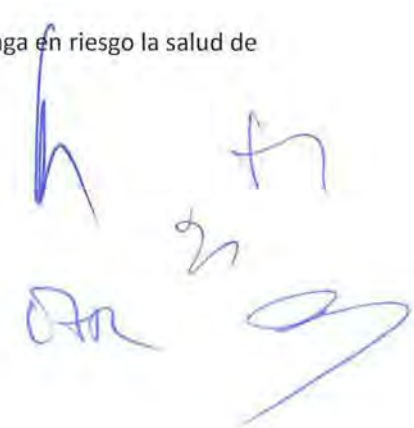
(3-3)

GPM Group da mucha importancia al proceso de resolución de reclamaciones de cliente. Dentro de las diferentes tipologías de reclamaciones, destacamos el siguiente cuadro resumen comparativo:

Tipo RC	#Avisos	#Cerradas	% resueltas
Embalaje	7	5	71%
Logística interna	10	6	60%
Producto	68	45	66%
Transporte	10	4	40%
Comercial	8	6	75%
	103	66	64%

Con la escisión de la actividad BtoC de Jardinería, el número de reclamaciones disminuye sensiblemente respecto a años anteriores ya que éstas eran mucho más elevadas en cuanto a número, pero más bajas en importe.

Durante los últimos años no se ha registrado ninguna reclamación que ponga en riesgo la salud de los consumidores.



5.4 Fiscalidad Responsable

(207-1) (207-2) (207-4) (201-4)

Nuestra estrategia fiscal se alinea con la misión y valores, así como con la estrategia de los negocios a largo plazo, gestionando sus asuntos fiscales aplicando buenas prácticas tributarias y actuando con transparencia, paga sus impuestos de manera responsable y eficiente y promueve relaciones cooperativas con los gobiernos, tratando de evitar riesgos significativos y conflictos innecesarios.

La práctica fiscal del Grupo está inspirada en **cuatro principios**, basados en el **Cumplimiento responsable**:

- Aplicación del Código de Buenas Prácticas Tributarias español.
- Simplificación de la estructura societaria, no utilización de paraísos fiscales o estructuras opacas.
- Precios de transferencia alineados con creación de valor y principio de plena competencia.
- Implantación del sistema inmediato de información (SII) con la AEAT.

Ya en 2020, el Consejo de Administración formalizó la Política fiscal Corporativa que incluya estas líneas básicas de actuación.

De acuerdo con su práctica fiscal, el Grupo no utiliza estructuras de carácter opaco o artificioso con la finalidad de ocultar o reducir la transparencia de sus actividades.

A efectos de la definición del concepto de paraíso fiscal, se toma como referencia el listado contenido en el RD 1080/1991 de 5 de julio. Asimismo, el Grupo realiza un seguimiento exhaustivo de las iniciativas internacionales existentes sobre la materia y de su posible incidencia en la definición del concepto de paraíso fiscal y por tanto, potencial ampliación del listado a otros países o territorios (lista de la UE de jurisdicciones no cooperativas desde el punto de vista fiscal', elaborado por el Consejo de asuntos económicos y financieros -ECOFIN- de nuestra presencia en paraísos fiscales conforme al listado español Unión Europea). La Compañía realiza una gestión activa que busca reducir su limitada presencia en territorios calificados como paraísos fiscales o que se consideran no cooperantes con las autoridades fiscales.

Por lo que se refiere a la lista española de paraísos fiscales, a 31 de diciembre de 2022 GPM Group no tiene ninguna sociedad controlada que se encuentre activa y que tenga su domicilio social y/o fiscal en dichos territorios. Tampoco contamos con sociedades residentes en países o territorios calificados por la normativa española como de nula tributación distintos a los ya referidos.

Por otro lado, el mantenimiento de una estructura societaria sencilla y fácilmente gestionable sigue constituyendo uno de los objetivos del Grupo, mediante acciones que ya se iniciaron en 2017, y que culminaron en 2020, con la venta de acciones de DIM3, y pasando en ese momento a ser Intermas Nets S.A.U. la matriz del grupo y propietaria de 100% de las acciones de todas las sociedades.

Ahora, con la reestructuración societaria, el 100% de acciones de Intermas Nets, S.A.U. son propiedad de Global Perfomance Materials, como holding de este grupo, y vehículo creado por el fondo de capital riesgo ABAC CAPITAL, destinada exclusivamente a la gestión de las sociedades de este grupo, siguiendo de esta manera con el objetivo de mantener una estructura societaria transparente.

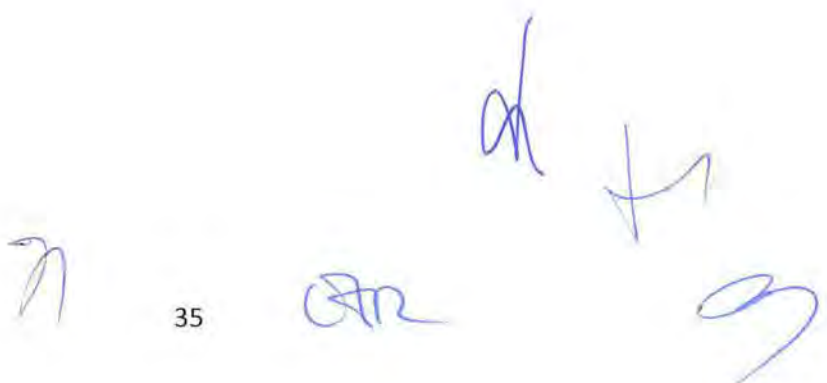
Igualmente, a través de estos procesos se consigue proyectar una imagen unificada y homogénea y reforzar una posición en el mercado con identidad única.

La aportación fiscal tiene una incidencia muy significativa en los resultados del Grupo, que está sujeto a diversos impuestos, tasas, cotizaciones y otras aportaciones en todos y cada uno de los países donde opera. Cada tributo tiene su propia estructura y tipos de gravamen. La tabla adjunta muestra el desglose del beneficio obtenido en cada país, así como la aportación fiscal total desglosada por tipo, aunque tratándose del periodo reportado, las cifras son poco representativas

2.022	País	Beneficio	Aportación fiscal	Impto Sociedades	Cotizaciones Sociales	Tributos	Aranceles
	TOTAL	(3.526.859)	2.214.779	200.105	1.442.618	507.409	64.648
	España	(4.129.112)	1.181.771	6.898	928.734	215.092	31.047
	Francia	398.607	916.778	191.901	408.260	287.035	29.582
	Italia	257.698	109.406	0	100.106	5.282	4.019
	USA	(54.052)	6.824	1.306	5.518		

Cabe destacar pues en este sentido la cuantiosa aportación que GPM Group realiza en concepto fiscal al conjunto de países en los que opera, concretamente en este corto periodo , más de 2,2 Millones de €.

En este periodo hemos recibido subvenciones públicas por importe de 562.625 €, básicamente en Italia, relacionadas con ayudas públicas a las empresas para compensar el incremento del coste de los suministros.



6. TABLA DE CONTENIDOS

Requerimiento de la Ley 11/2018	Estándares GRI relacionados		Respuesta en EINF 2022 GPM Group
Información General			
Breve descripción del modelo de negocio del grupo, que incluirá: 2.) su organización y estructura,	2-1	Nombre de la organización	1.1 Sociedades y productos
Breve descripción del modelo de negocio del grupo, que incluirá: 4.) sus objetivos y estrategias, 5.) los principales factores y tendencias que pueden afectar a su futura evolución.	2-6	Actividades, marcas, productos y servicios	1.1 Sociedades y productos
Breve descripción del modelo de negocio del grupo, que incluirá: 1.) su entorno empresarial, 2.) su organización y estructura,	2-1	Ubicación de la sede	1.1 Sociedades y productos
Breve descripción del modelo de negocio del grupo, que incluirá: 3.) los mercados en los que opera	2-1	Ubicación de las operaciones	1.1 Sociedades y productos
Breve descripción del modelo de negocio del grupo, que incluirá: 3.) los mercados en los que opera	2-6	Mercados servidos	1.1 Sociedades y productos
Breve descripción del modelo de negocio del grupo, que incluirá: 2.) su organización y estructura, 3.) los mercados en los que opera, 4.) sus objetivos y estrategias, 5.) los principales factores y tendencias que pueden afectar a su futura evolución.	2-7	Tamaño de la organización	1.1 Sociedades y productos
	2-1	Propiedad y forma jurídica	
Una descripción de las políticas que aplica el grupo respecto a dichas cuestiones, que incluirá los procedimientos de diligencia debida aplicados para la identificación, evaluación, prevención y atenuación de riesgos e impactos significativos y de verificación y control, incluyendo qué medidas se han adoptado.	3-3	Enfoque de gestión para cada uno de los ámbitos	Es transversal a todo el informe
Los resultados de esas políticas, debiendo incluir indicadores clave de resultados no financieros pertinentes que permitan el seguimiento y evaluación de los progresos y que favorezcan la comparabilidad entre sociedades y sectores, de acuerdo con los marcos nacionales, europeos o internacionales de referencia utilizados para cada materia.	3-3	Enfoque de gestión para cada uno de los ámbitos	Es transversal a todo el informe

Los principales riesgos relacionados con esas cuestiones vinculados a las actividades del grupo, entre ellas, cuando sea pertinente y proporcionado, sus relaciones comerciales, productos o servicios que puedan tener efectos negativos en esos ámbitos, y cómo el grupo gestiona dichos riesgos, explicando los procedimientos utilizados para detectarlos y evaluarlos de acuerdo con los marcos nacionales, europeos o internacionales de referencia para cada materia. Debe incluirse información sobre los impactos que se hayan detectado, ofreciendo un desglose de los mismos, en particular sobre los principales riesgos a corto, medio y largo plazo.	2-15	Principales impactos, riesgos y oportunidades	2.1 Gestión ambiental 3. Información sobre cuestiones sociales y relativas al personal 4.1 Lucha contra la corrupción, el soborno y el blanqueo de capitales
I. Información sobre cuestiones medioambientales:			
1.) Información detallada sobre los efectos actuales y previsibles de las actividades de la empresa en el medio ambiente y en su caso, la salud y la seguridad, los procedimientos de evaluación o certificación ambiental; 2.) Los recursos dedicados a la prevención de riesgos ambientales; 3.) La aplicación del principio de precaución, la cantidad de provisiones y garantías para riesgos ambientales.	3-3 Medio ambiente	Enfoque de gestión y sus componentes	2.1 Gestión ambiental
1.) Información detallada sobre los efectos actuales y previsibles de las actividades de la empresa en el medio ambiente y en su caso, la salud y la seguridad, los procedimientos de evaluación o certificación ambiental; 2.) Los recursos dedicados a la prevención de riesgos ambientales; 3.) La aplicación del principio de precaución, la cantidad de provisiones y garantías para riesgos ambientales.	3-3 Medio Ambiente	El enfoque de gestión y sus componentes	2.1 Gestión ambiental
1.) Información detallada sobre los efectos actuales y previsibles de las actividades de la empresa en el medio ambiente y en su caso, la salud y la seguridad, los procedimientos de evaluación o certificación ambiental; 2.) Los recursos dedicados a la prevención de riesgos ambientales; 3.) La aplicación del principio de precaución, la cantidad de provisiones y garantías para riesgos ambientales.	2-12	Identificación y gestión de impactos económicos, ambientales y sociales	2.1 Gestión ambiental
Contaminación			
Medidas para prevenir, reducir o reparar las emisiones de carbono que afectan gravemente el medio ambiente. Teniendo en cuenta cualquier forma de contaminación atmosférica específica de una actividad, incluido el ruido y la contaminación lumínica.	3-3-1 Contaminación	Explicación del tema material y su Cobertura	2.2 Cambio climático y otros tipos de contaminación
Economía circular y prevención y gestión de residuos			
Economía circular Residuos: Medidas de prevención, reciclaje, reutilización, otras formas de recuperación y eliminación de desechos; Acciones para combatir el desperdicio de alimentos.	3-3 Economía circular	Enfoque de gestión y sus componentes	2.3 Economía circular y prevención y gestión de residuos



Economía circular Residuos: Medidas de prevención, reciclaje, reutilización, otras formas de recuperación y eliminación de desechos; Acciones para combatir el desperdicio de alimentos.	306-2	Residuos por tipo y método de eliminación	2.3 Economía circular y prevención y gestión de residuos.
Uso sostenible de los recursos			
El consumo de agua y el suministro de agua de acuerdo con las limitaciones locales;	303-1	Interacciones con el agua como recurso compartido	2.4.1. Agua
El consumo de agua y el suministro de agua de acuerdo con las limitaciones locales;	303-3	Extracción de agua	2.4.1. Agua
El consumo de agua y el suministro de agua de acuerdo con las limitaciones locales;	303-5	Consumo de agua	2.4.1. Agua
Consumo de materias primas y las medidas adoptadas para mejorar la eficiencia de su uso;	3-3	Enfoque de gestión y sus componentes	2.4.2. Materias primas y materiales
Consumo de materias primas y las medidas adoptadas para mejorar la eficiencia de su uso;	301-1	Materiales utilizados por peso y volumen	2.4.2. Materias primas y materiales
Consumo de materias primas y las medidas adoptadas para mejorar la eficiencia de su uso;	301-2	Insumos reciclados	2.4.2. Materias primas y materiales
Consumo, directo e indirecto, de energía, medidas tomadas para mejorar la eficiencia energética y el uso de energías renovables.	3-3	Enfoque de gestión y sus componentes	2.4.3. Energía
Consumo, directo e indirecto, de energía, medidas tomadas para mejorar la eficiencia energética y el uso de energías renovables.	302-1	Consumo energético dentro de la organización	2.4.3. Energía
Consumo, directo e indirecto, de energía, medidas tomadas para mejorar la eficiencia energética y el uso de energías renovables.	302-4	Reducción del consumo energético	2.4.3. Energía
Cambio climático			
Los elementos importantes de las emisiones de gases de efecto invernadero generados como resultado de las actividades de la empresa, incluido el uso de los bienes y servicios que produce; Las medidas adoptadas para adaptarse a las consecuencias del cambio climático; Las metas de reducción establecidas voluntariamente a medio y largo plazo para reducir las emisiones de gases de efecto invernadero y los medios implementados para tal fin.	3-3 Cambio climático	Enfoque de gestión y sus componentes	2.2 Cambio climático y otros tipos de contaminación
Los elementos importantes de las emisiones de gases de efecto invernadero generados como resultado de las actividades de la empresa, incluido el uso de los bienes y servicios que produce;	305-1	Emisiones directas de GEI (alcance 1)	2.2 Cambio climático y otros tipos de contaminación
Los elementos importantes de las emisiones de gases de efecto invernadero generados como resultado de las actividades de la empresa, incluido el uso de los bienes y servicios que produce;	305-2	Emisiones indirectas de GEI al generar energía (alcance 2).	2.2 Cambio climático y otros tipos de contaminación
Biodiversidad			
Medidas tomadas para preservar o restaurar la biodiversidad;	3-3/ 2-25 Biodiversidad	Enfoque de gestión y sus componentes	2.4.4. Protección de la biodiversidad
Impactos causados por las actividades u operaciones en áreas protegidas.	304-2	Impactos significativos de las actividades, los productos y los servicios en la biodiversidad	2.4.4. Protección de la biodiversidad
II. Información sobre cuestiones sociales y relativas al personal			
Empleo			

Número total y distribución de empleados por sexo, edad, país y clasificación profesional; Número total y distribución de modalidades de contrato de trabajo, Promedio anual de contratos indefinidos, de contratos temporales y de contratos a tiempo parcial por sexo, edad y clasificación profesional,	2-7	Información sobre empleados y otros trabajadores	3.1.1 Ocupación
Número total y distribución de empleados por sexo, edad, país y clasificación profesional; Número total y distribución de modalidades de contrato de trabajo, Promedio anual de contratos indefinidos, de contratos temporales y de contratos a tiempo parcial por sexo, edad y clasificación profesional,	405-1	Diversidad en órganos de gobierno y empleado	3.1.1 Ocupación
Empleados con discapacidad.	405-1	Diversidad en órganos de gobierno y empleado	3.1.4 Personas con discapacidad
Empleados con discapacidad.	3-3	Enfoque de gestión y sus componentes	3.1.4 Personas con discapacidad
Las remuneraciones medias y su evolución desagregados por sexo, edad y clasificación profesional o igual valor; Brecha salarial, la remuneración de puestos de trabajo iguales o de media de la sociedad,	405-2	Ratio del salario base y de la remuneración de mujeres frente a hombres	3.1.2 Remuneraciones
La remuneración media de los consejeros y directivos, incluyendo la retribución variable, dietas, indemnizaciones, el pago a los sistemas de previsión de ahorro a largo plazo y cualquier otra percepción desagregada por sexo,	2-19	Políticas de remuneración	3.1.2 Remuneraciones
Implantación de políticas de desconexión laboral, Organización del tiempo de trabajo	2-7	Información sobre empleados y otros trabajadores	3.2.1 Organización del tiempo de trabajo
Número de despidos por sexo, edad y clasificación profesional;	401-1	Nuevas contrataciones de empleados y rotación de personal	3.1.1 Ocupación
Organización del trabajo			
Organización del tiempo de trabajo	2-7	Información sobre empleados y nuevos trabajadores	3.2.1 Organización del tiempo de trabajo
Número de horas de absentismo	403-2	Identificación de peligros, evaluación de riesgos e investigación de incidentes	3.2.2 Absentismo
Medidas destinadas a facilitar el disfrute de la conciliación y fomentar el ejercicio corresponsable de estos por parte de ambos progenitores.	3-3	Enfoque de gestión y sus componentes	3.2.3 Conciliación
Medidas destinadas a facilitar el disfrute de la conciliación y fomentar el ejercicio corresponsable de estos por parte de ambos progenitores.	401-3	Permiso parental	3.2.3 Conciliación
Salud y seguridad			
Condiciones de salud y seguridad en el trabajo	403-1	Sistema de gestión de la salud y la seguridad en el trabajo	3.3 Salud y seguridad laboral
Condiciones de salud y seguridad en el trabajo	403-2	Identificación de peligros, evaluación de riesgos e investigación de incidentes	3.3 Salud y seguridad laboral
Condiciones de salud y seguridad en el trabajo	403-3	Servicios de salud en el trabajo	3.3 Salud y seguridad laboral
Condiciones de salud y seguridad en el trabajo	403-4	Participación de los trabajadores, consultas y comunicación sobre salud y seguridad en el trabajo	3.3 Salud y seguridad laboral
Condiciones de salud y seguridad en el trabajo	403-5	Formación de trabajadores sobre salud y seguridad en el trabajo	3.3 Salud y seguridad laboral

Condiciones de salud y seguridad en el trabajo	403-6	Fomento de la salud de los trabajadores	3.3 Salud y seguridad laboral
Accidentes de trabajo, en particular su frecuencia y gravedad, enfermedades profesionales, desagregado por sexo.	403-9	Lesiones por accidente laboral	3.3 Salud y seguridad laboral
Accidentes de trabajo, en particular su frecuencia y gravedad, enfermedades profesionales, desagregado por sexo.	403-10	Dolencias y enfermedades laborales	3.3 Salud y seguridad laboral
Relaciones sociales			
Organización del diálogo social, incluidos procedimientos para informar y consultar al personal y negociar con ellos;	2-29	Enfoque para la participación de los grupos de interés	3.4 Relaciones sociales
Porcentaje de empleados cubiertos por convenio colectivo por país;	2-11	Acuerdos de negociación colectiva	3.4 Relaciones sociales
El balance de los convenios colectivos, particularmente en el campo de la salud y la seguridad en el trabajo.	403-4	Participación de los trabajadores, consulta y comunicación sobre salud y seguridad en el trabajo	3.4 Relaciones sociales
Formación			
Las políticas implementadas en el campo de la formación;	3-3 Formación	El enfoque de gestión y sus componentes	3.5 Formación
La cantidad total de horas de formación por categorías profesionales.	404-1	Media de horas de formación al año por empleado	3.5 Formación
La cantidad total de horas de formación por categorías profesionales.	404-2	Programas para mejorar las aptitudes de los empleados y programas de ayuda a la transición	3.5 Formación
Accesibilidad			
Accesibilidad universal de las personas con discapacidad	3-3 Accesibilidad	El enfoque de gestión y sus componentes	3.6 Igualdad y no discriminación
Accesibilidad universal de las personas con discapacidad	406-1	Casos de discriminación y acciones correctivas emprendidas	3.6 Igualdad y no discriminación
Igualdad			
Medidas adoptadas para promover la igualdad de trato y de oportunidades entre mujeres y hombres; Planes de igualdad (Capítulo III de la Ley Orgánica 3/2007, de 22 de marzo, para la igualdad efectiva de mujeres y hombres), medidas adoptadas para promover el empleo, protocolos contra el acoso sexual y por razón de sexo, la integración y la accesibilidad universal de las personas con discapacidad; La política contra todo tipo de discriminación y, en su caso, de gestión de la diversidad.	3-3 Igualdad	El enfoque de gestión y sus componentes	3.6 Igualdad y no discriminación
III. Información sobre el respeto de los derechos humanos			
Aplicación de procedimientos de diligencia debida en materia de derechos humanos Prevención de los riesgos de vulneración de derechos humanos y, en su caso, medidas para mitigar, gestionar y reparar posibles abusos cometidos;	3-3	El enfoque de gestión y sus componentes	4.1 Lucha contra la corrupción, el soborno y el blanqueo de capitales
Aplicación de procedimientos de diligencia debida en materia de derechos humanos Prevención de los riesgos de vulneración de derechos humanos y medidas para mitigar, gestionar y reparar posibles abusos cometidos;	2-23	Valores, principios, estándares y normas de conducta	4.1 Lucha contra la corrupción, el soborno y el blanqueo de capitales

Promoción y cumplimiento de las disposiciones de los convenios fundamentales de la Organización Internacional del Trabajo relacionadas con el respeto por la libertad de asociación y el derecho a la negociación colectiva;	407-1	Operaciones y proveedores cuyo derecho a la libertad de asociación y negociación colectiva podría estar en riesgo	4.1 Lucha contra la corrupción, el soborno y el blanqueo de capitales
Denuncias por casos de vulneración de derechos humanos; La eliminación de la discriminación en el empleo y la ocupación; La eliminación del trabajo forzoso u obligatorio; la abolición del trabajo infantil.	406-1	Casos de discriminación y acciones correctivas emprendidas	4.1 Lucha contra la corrupción, el soborno y el blanqueo de capitales
IV. Información relativa a la lucha contra la corrupción y el soborno			
Medidas adoptadas para prevenir la corrupción y el soborno;	2-23	Valores, principios, estándares y normas de conducta	4.1 Lucha contra la corrupción, el soborno y el blanqueo de capitales
Medidas para luchar contra el blanqueo de capitales,	205-2	Comunicación y formación sobre políticas anticorrupción	4.1 Lucha contra la corrupción, el soborno y el blanqueo de capitales
Aportaciones a fundaciones y entidades sin ánimo de lucro.	413-1	Operaciones con participación de la comunidad local, evaluaciones del impacto y programas de desarrollo	5.1 Impacto de la actividad en la sociedad
V. Información sobre la sociedad			
Compromisos de la empresa con el desarrollo sostenible			
El impacto de la actividad de la sociedad en el empleo y el desarrollo local; El impacto de la actividad de la sociedad en las poblaciones locales y en el territorio;	3-3	El enfoque de gestión y sus componentes	5.1 Impacto de la actividad en la sociedad
El impacto de la actividad de la sociedad en el empleo y el desarrollo local; El impacto de la actividad de la sociedad en las poblaciones locales y en el territorio; Las acciones de asociación o patrocinio.	3-3	Evaluación del enfoque de gestión	5.1 Impacto de la actividad en la sociedad
Las acciones de asociación o patrocinio.	2-28	Afiliación a asociaciones	1.3 Pertenencia a asociaciones del sector y el entorno
Las relaciones mantenidas con los actores de las comunidades locales y las modalidades del diálogo con estos;	2-29 2-14	Enfoques para la participación de los grupos de interés Temas clave mencionados	5.1 Impacto de la actividad en la sociedad
Subcontratación y proveedores			
La inclusión en la política de compras de cuestiones sociales, de igualdad de género y ambientales	3-3 Proveedores	El enfoque de gestión y sus componentes	5.2.1 Responsabilidad social y ambiental de los proveedores
Consideración en las relaciones con proveedores y subcontratistas de su responsabilidad social y ambiental;	3-3 Proveedores	El enfoque de gestión y sus componentes	5.2.1 Responsabilidad social y ambiental de los proveedores
Sistemas de supervisión y auditorías y resultados de las mismas.	3-3 Proveedores	El enfoque de gestión y sus componentes	5.2.1 Responsabilidad social y ambiental de los proveedores
Consumidores			
Medidas para la salud y la seguridad de los consumidores; Sistemas de reclamación, quejas recibidas y resolución de las mismas.	3-3 Consumidores	El enfoque de gestión y sus componentes	5.3.1 Salud y seguridad de consumidores
Información fiscal			
Beneficios obtenidos país por país Impuestos sobre beneficios pagados	207-1	Enfoque Fiscal	5.4 Fiscalidad Responsable
Beneficios obtenidos país por país Impuestos sobre beneficios pagados	207-2	Gobernanza Fiscal, control y gestión de riesgos	5.4 Fiscalidad Responsable
Beneficios obtenidos país por país Impuestos sobre beneficios pagados	207-4	Presentación de informes país por país	5.4 Fiscalidad Responsable
Subvenciones públicas recibidas	201-4	Asistencia financiera recibida del gobierno	-Fiscalidad responsable

